

# IBRÁNY VÁROS INTEGRÁLT TELEPÜLÉSFEJLESZTÉSI STRATÉGIÁJA

## FÜGGELÉK



## Tartalom

1. Vezetői összefoglaló.....	3
2. Felülvizsgálattal érintett ITS fejezetek .....	4
4. A megvalósítást szolgáló beavatkozások.....	4
4.1 Akcióterületek kijelölése, a lehatárolás indoklása és az egyes akcióterületeken megvalósítandó fejlesztések összefoglaló bemutatása.....	4
4.1.1 Szociális Városrehabilitációs akcióterület.....	7
4.1.2 Az Északi Iparterület akcióterület .....	10
4.1.3 A Déli Iparterület akcióterület.....	12
4.1.4 A Tisza-part akcióterület.....	13
4.1.5 A Belváros akcióterület.....	15
4.2 Az akcióterületeken kívül végrehajtandó, a település egésze szempontjából jelentős fejlesztések.....	17
4.2.1 Kulcsprojektek.....	17
4.2.2 Hálózatos projektek .....	17
4.2.3 Egyéb projektek .....	19
4.3 A fejlesztések ütemezése .....	19
4.4 Az akcióterületi fejlesztések összehangolt, vázlatos pénzügyi terve .....	24
5 Anti-szegregációs program.....	30
5.1 A település szegregátumainak és szegregáció által veszélyeztetett területeinek bemutatása .....	30
5.1.1 Szegregátum 1 .....	32
5.1.2 Szegregátum 2 .....	33
5.1.3 Szegregátum 3.....	34
5.2 Az elmúlt években megvalósított, a szegregátumokat érintő beavatkozások.....	36
5.3 Anti-szegregációs intézkedési terv.....	38
5.3.1 A szegregáció mérséklését vagy megszüntetését célzó intézkedések .....	41
5.3.2 A tervezett fejlesztések szegregációs hatásainak kivédésére hozott intézkedések .....	44
5.3.3 A szegregációt okozó folyamatok megváltoztatására, hatásuk mérséklésére teendő intézkedések .....	44

## 1.Vezetői összefoglaló

Ibrány Integrált Településfejlesztési Stratégiája. 2015 augusztusában készült el és került jóváhagyásra. Az ITS tervezése kapcsán, hogy a tervezett beavatkozások ne csupán a város önkormányzatának fejlesztési elképzeléseit foglalják keretbe, hanem a városban 2014-2020 között, más szereplők által megvalósítani tervezett, valamennyi fontosabb, jelenleg ismert fejlesztést felöleli és rendszerezi. Természetesen nincs realitása annak, hogy a következő időszak minden egyes fejlesztési elképzelését bemutassa az ITS, de a város fejlődésének szempontjából legfontosabb irányokat, projekteket és programokat strukturált formában összegzi. Ibrány önkormányzata sikeresen pályázott „A társadalmi együttműködés erősítését szolgáló helyi szintű komplex programok” című TOP-5.2.1-15-SB1 felhívásra és jelenleg folyamatban van a TOP-4.3.1-15 jelű, Leromlott városi területek rehabilitációja című felhívásra benyújtott pályázatának bírálata. Az ITS felülvizsgálatára azért került sor, mert az önkormányzat olyan akcióterületet határozott meg a fent nevezett két szociális jellegű városrehabilitációs programjai megvalósítására, amely a település mindhárom szegregátumát magában foglalja. Ennek következtében jelen dokumentum a korábban meghatározott 6 akcióterület helyett 5 akcióterületet határoz meg. A korábbi Észak-Keleti Akcióterület, valamint a Dél-nyugati akcióterület összekötésével létre jött a szociális jellegű városrehabilitáció akcióterülete. Emellett némi változtatással, de megmaradt az Északi iparterület akcióterület, a déli iparterület akcióterület, valamint a belváros akcióterület. A Tisza part akcióterület az egyetlen akcióterület, amely változatlanul maradt.

Az akcióterületek változását az 1. és a 2. ábra szemlélteti



1. ábra Ibrány korábban-, és újonnan kijelölt akcióterületei

A fent leírtak mellett megköveteli még az ITS felülvizsgálatát az is, hogy időközben több korábban tervként szereplő projektet már megvalósított az önkormányzat, illetve új tervek is kirajzolódtak az elkövetkező évekre. Az ITS felülvizsgálata ennek következtében kizárólag a **4. A megvalósítást szolgáló beavatkozások**, illetve az **5. Anti-Szegregációs Program** fejezeteket érinti.

## 2. Felülvizsgálattal érintett ITS fejezetek

### 4. A megvalósítást szolgáló beavatkozások

#### 4.1 Akcióterületek kijelölése, a lehatárolás indoklása és az egyes akcióterületeken megvalósítandó fejlesztések összefoglaló bemutatása

„A város korábbi Integrált Városfejlesztési Stratégiájában eddig szinte kizárólagosan alkalmazott akcióterületi megközelítés a továbbiakban is fontos – és az eddigi értékelések eredményei szerint is sikeres – eszköze a források koncentrált felhasználásának, és ajánlott keretét képezi a magánszféra fejlesztésekbe való bevonásának is, de jelen Integrált Településfejlesztési Stratégia keretében nem kizárólag az akcióterületeken végrehajtandó projektek kerülnek meghatározásra. Ibrány város akcióterületeinek kijelölését alapvetően az

általános és a városrészi szintű helyzetfeltárás eredményei határozták meg, valamint részben épít a 2013-ban elfogadott Integrált Városfejlesztési Stratégiára is. A stratégia átfogó céljával összhangban a város földrajzi elhelyezkedésére, természeti, gazdasági és humán erőforrásaira támaszkodva, szükséges az értékek megőrzése és fenntartható használata révén, az itt élők számára a minőségi élet feltételeit hosszú ideig biztosító környezet kialakítása. Az akcióterületi projektek térben koncentrált és egymással összehangolt projektek, ahol földrajzilag is koncentráltan végbemenő fejlesztések vannak jelen és megfelelnek az alábbi elvárásoknak:

- egymásra szinergikus hatást fejtenek ki, az egyes projektelemek segítik más projektek megvalósulását illetve hatásának kiteljesedését
- az akcióterület számára megfogalmazott cél érdekében kerülnek megvalósításra,
- volumenük, így várható hatásuk is legyen akkora, hogy érzékelhető változást idézzenek elő az akcióterületen.

Ahogy az a Megalapozó Tanulmányban meghatározásra került (3.3.3. fejezet), a Központi Statisztikai Hivatal tájékoztatása szerint a 2011-es népszámlálás adatai alapján Ibrányban az alábbi három terület tekinthető szegregátumnak:

**Szegregátum 1** lehatárolása (forrás: KSH): Rozmaring utca - 05/1 sz. út - Kói utca - Belfő utca – településhatár (a szegregátumot alkotó utcák elnevezése megváltozott. A korábbi Ságvári utca Kói u., valamint a korábbi Sallai Imre utca Belfő utca lett). Érintett városrész: Körgyűrű városrész

**Szegregátum 2** lehatárolása (forrás: KSH): Madách utca - Deák Ferenc utca - Bessenyei utca - Fecske utca mindkét oldala - Krúdy Gyula utca Érintett városrész: DNY-i városrész

**Szegregátum 3** lehatárolása (forrás: KSH): 38149 sz. út - József Attila utca - Hunyadi utca - 0224/2 sz. út - Kossuth Lajos utca - 538 hrsz. út - Deák Ferenc utca - Alkotmány utca mindkét oldala - 0127/9 sz. út - belterületi határ - Kossuth Lajos utca - Rózsa utca - Rózsa utca nyugati oldal - 0218/77 sz. út - 538 hrsz. út - 0211 sz. csatorna Érintett városrész: DNY-i városrész

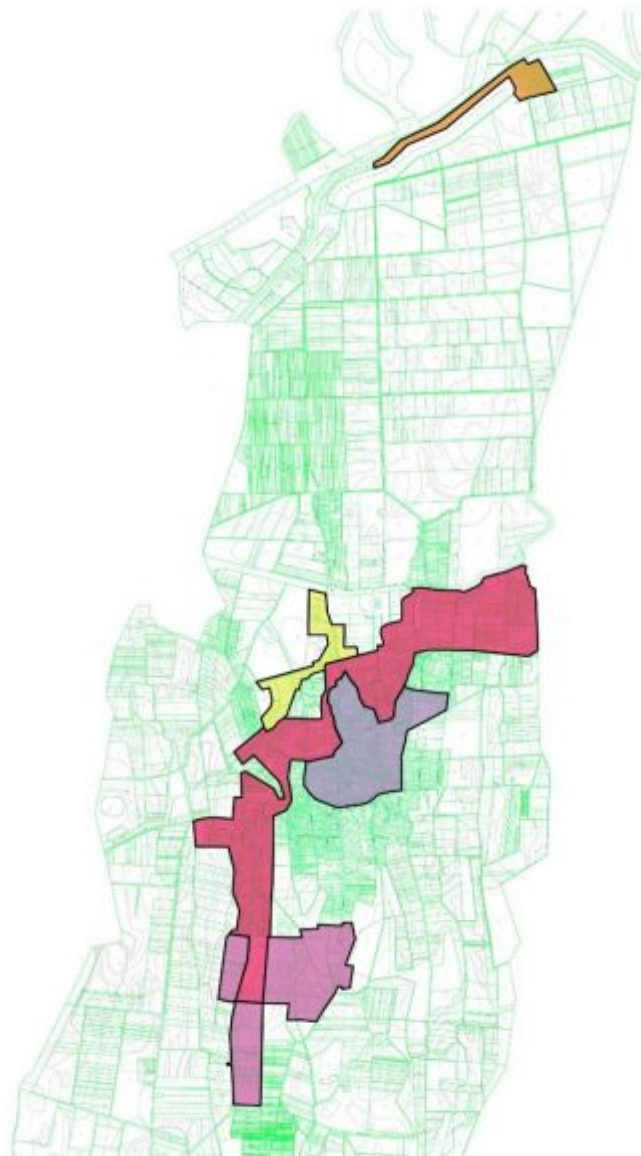
Az ITS szociális városrehabilitációs céllal a fentiekre alapozva egy akcióterületet (AT) jelöl ki, mely teljes mértékben lefedi a fenti szegregátumok területét.

Az akcióterületi tervezésnek megfelelően az érintett területekre számos fejlesztés került meghatározásra.

A fentiekkel összhangban, de nem szociális város-rehabilitációs céllal a 2014-2020-as időszakra vonatkozóan Ibrányban 3 funkcióbővítő akcióterület került meghatározásra:

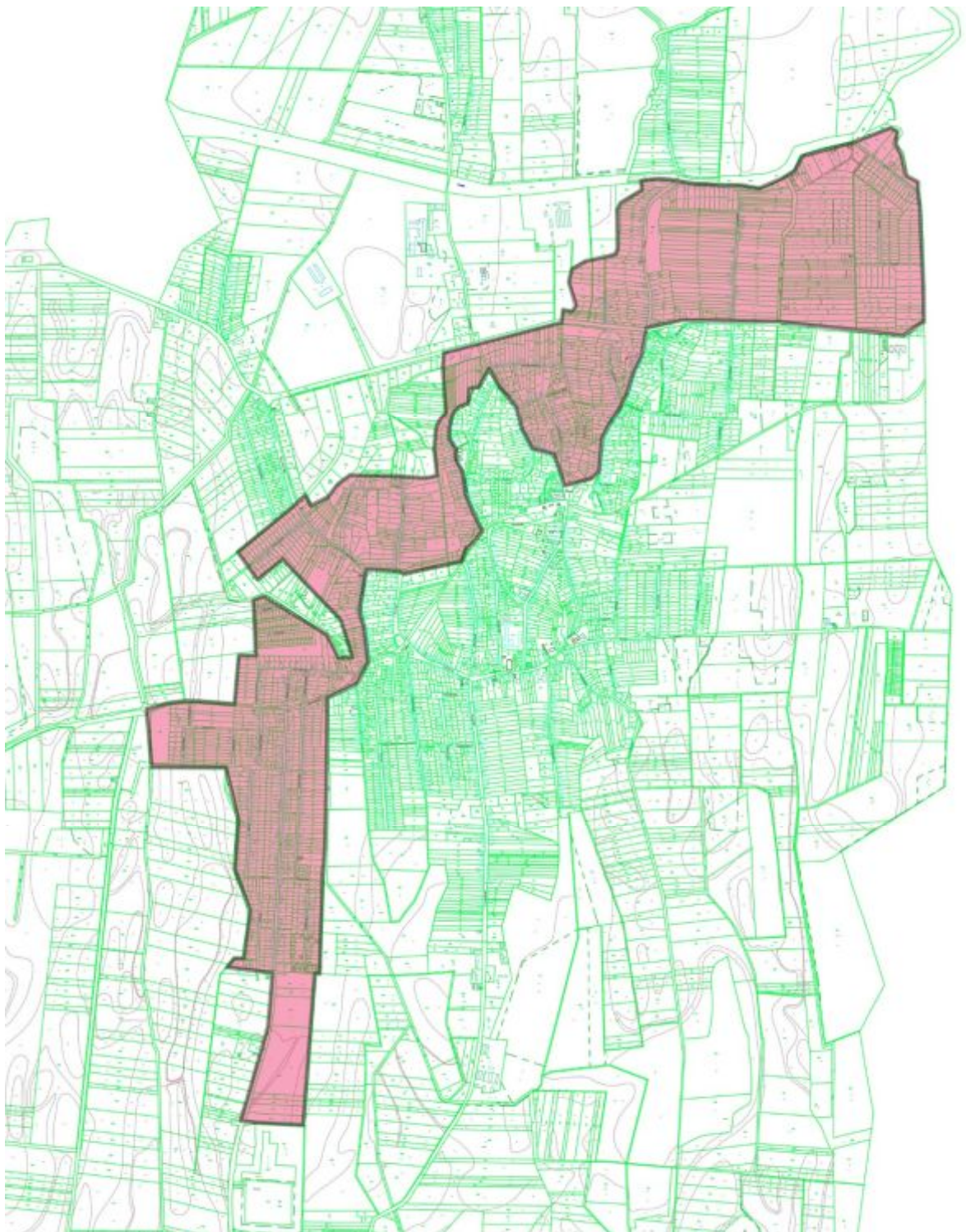
- Északi Iparterület akcióterület
- Déli Iparterület akcióterület
- Tisza-part akcióterület

Az alábbi térkép bemutatja ezen akcióterületek elhelyezkedését Ibrányban.





#### 4.1.1 Szociális Városrehabilitációs akcióterület



- Az akcióterület típusa: szociális
- A lehatárolás indoklása: KSH mutatók alapján szegregációval veszélyeztetett terület

- A városrész stratégiában meghatározott célja: V2: A Körgyűrű lakófunkciójának erősítése, valamint a természetes és épített környezet fejlesztése; V3: A DNY-i városrészen a társadalmi integráció erősítése; V7: A Nagyerdő városrészen az elérhető épített és természetes környezet, illetve elérhetőségének fejlesztése, a falusi turizmus feltételeinek megteremtése.

### **Megerősítendő funkciók az akcióterületen**

Közigazgatási	Kereskedelmi	Ipari, logisztikai	Turisztikai	Zöldfelületi	Közlekedési	Lakó	Mezőgazdasági	Közösségi

### **Az akcióterületen tervezett tevékenységek**

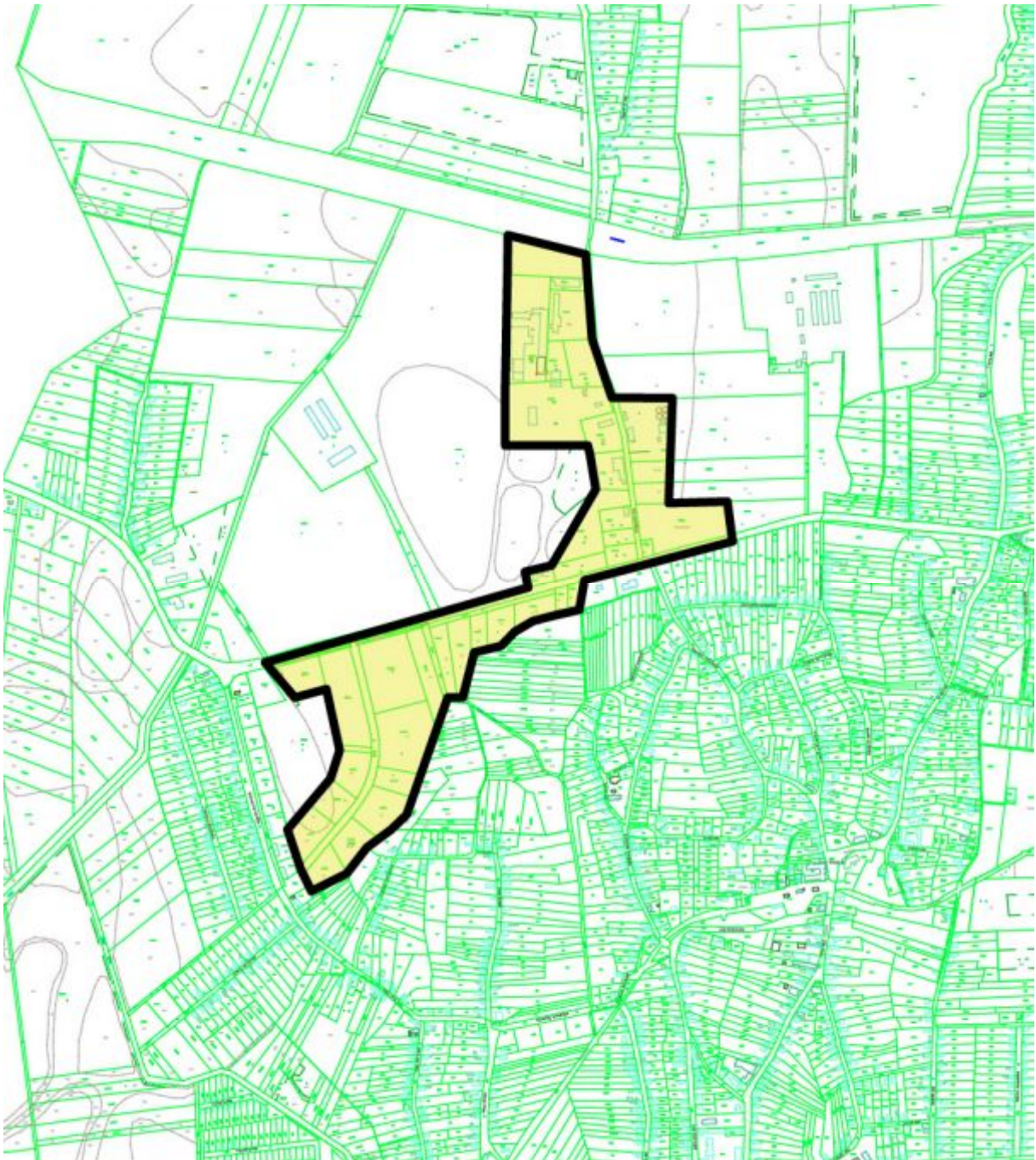
Azonosító, sorszám	Tervezett tevékenység az akcióterületen	Kapcsolódó középtávú célok	Becsült költség (mFt)
SZOC AT 1	Szociális bérlakások kialakítása	T1, T2	50
SZOC AT 2	Járdamegújítás	T1, T2	50
SZOC AT 3	Kerékpárút hálózat fejlesztése	T1, T2	150
SZOC AT 4	Úthálózat fejlesztése	T1, T2	100
SZOC AT 5	Játszótér	T1, T2	50
SZOC AT 6	Közösségi ház kialakítása	T1, T2	35
SZOC AT 7	Zöldfelület fejlesztése	T1, T2	25
SZOC AT 8	Komplex szociális és közösségi program megvalósítása (képzés, foglalkoztatás, stb.)	T1, T2	50
SZOC AT 9	Közműfejlesztés	T1, T2	100
SZOC AT 10	Falusi turizmus feltételrendszereinek fejlesztése	T1, T2, T3	50
SZOC AT 11	Szolgálati lakás kialakítása	T1, T2	10
SZOC AT 12	Foglalkoztató műhely kialakítása	T1, T2, T3	36
SZOC AT 13	Labdarúgó pálya kialakítása	T1, T2	20
SZOC AT 14	Ebrendészeti telep kialakítása	T1, T2	20
SZOC AT 15	Iskolán Kívüli Oktatási Programok Hátrányos Helyzetűek számára	T1, T2	50



SZOC AT 16	Járdamegújítás	T1, T2	50
SZOC AT 17	Úthálózat fejlesztése	T1, T2	100
SZOC AT 18	Komplex szociális és közösségi program megvalósítása (képzés, foglalkoztatás, stb.)	T1, T2	80
SZOC AT 19	Zöldfelület fejlesztése	T1, T2	30
SZOC AT 20	Varázssziget Gyerekház infrastruktúrájának és udvarának fejlesztése	T1, T2	20
SZOC AT 21	Közösségi tér kialakítása	T1, T2	40
SZOC AT 22	Térfigyelő kamerarendszer bővítése	T1, T2	5

#### 4.1.2 Az Északi Iparterület akcióterület

- Az akcióterület típusa: funkcióbővítő
- A lehatárolás indoklása: A HÉSZ-ben a terület ipari területként van megjelölve és a tervezett fejlesztések földrajzilag koncentráltan segítik egymást, valamint a vállalkozások és a gazdasági környezet fejlesztését.
- A városrész stratégiában meghatározott célja: V5: Az Északi iparterületen a vállalkozásokat támogató környezet fejlesztése



## Megerősítendő funkciók az akcióterületen

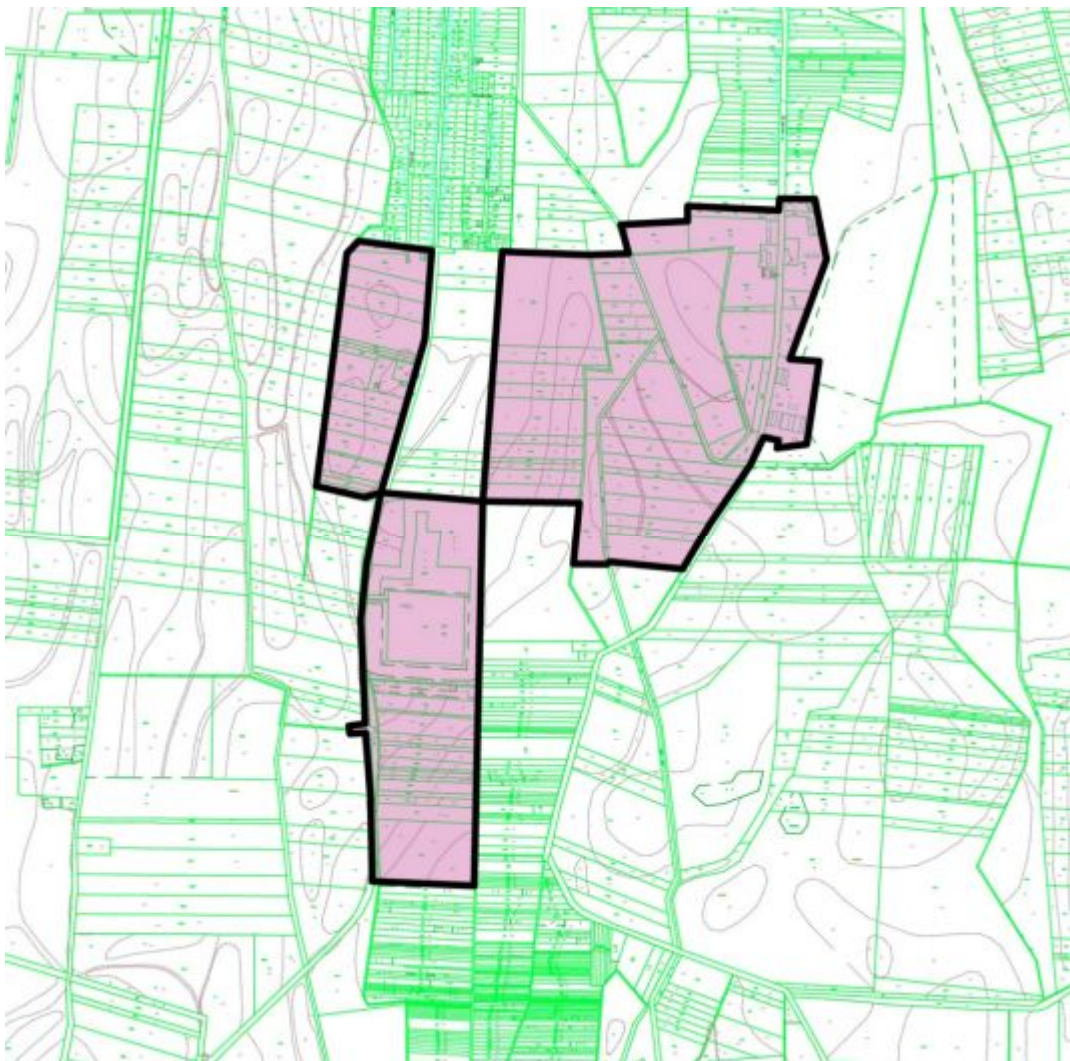
Közigazgatási	Kereskedelmi	Ipari, logisztikai	Turisztikai	Zöldfelületi	Közlekedési	Lakó	Mezőgazdasági	Közösségi

## Az akcióterületen tervezett tevékenységek

Azonosító, sorszám	Tervezett tevékenység az akcióterületen	Kapcsolódó középtávú célok	Becsült költség (mFt)
É IPAR AT 1	Északi iparterület megközelítésének javítása	T2, T3	100
É IPAR AT 2	Kerékpárút hálózat fejlesztése	T2, T3	100
É IPAR AT 3	Belfő híd felújítása	T2, T3	150
É IPAR AT 4	Belső közvilágítási hálózat bővítése megújuló energia használatával	T2, T3	50
É IPAR AT 5	Inkubátorház kialakítása	T2, T3	450

#### 4.1.3 A Déli Iparterület akcióterület

- Az akcióterület típusa: funkcióbővítő
- A lehatárolás indoklása: A HÉSZ-ben a terület ipari területként van megjelölve és a tervezett fejlesztések földrajzilag koncentráltan segítik egymást, valamint a vállalkozások és a gazdasági környezet fejlesztését.
- A városrész stratégiában meghatározott célja: V6: A Déli iparterületen a vállalkozásokat támogató környezet fejlesztése és a közműellátottság fejlesztése



#### **Megerősítendő funkciók az akcióterületen**

Közigazgatási	Kereskedelmi	Ipari, logisztikai	Turisztikai	Zöldfelületi	Közlekedési	Lakó	Mezőgazdasági	Közösségi



## Az akcióterületen tervezett tevékenységek

Azonosító, sorszám	Tervezett tevékenység az akcióterületen	Kapcsolódó középtávú célok	Becsült költség (mFt)
D IPAR AT 1	D-i iparterület infrastrukturális fejlesztése	T2, T3	150

### 4.1.4 A Tisza-part akcióterület

- Az akcióterület típusa: funkcióbővítő turisztikai
- A lehatárolás indoklása: A Tisza part városrész Ibrány turisztikai potenciálját jelenti, ahol kiemelten szükséges a megvalósuló fejlesztések koncentrációja, a lehetséges hatások maximalizálása érdekében.
- A városrész stratégiában meghatározott célja: V9: A Tisza-part városrészben az épített és természetes környezet fejlesztése és a turisztikai potenciál kiaknázása



## Megerősítendő funkciók az akcióterületen

Közigazgatási	Kereskedelmi	Ipari, logisztikai	Turisztikai	Zöldfelületi	Közlekedési	Lakó	Mezőgazdasági	Közösségi

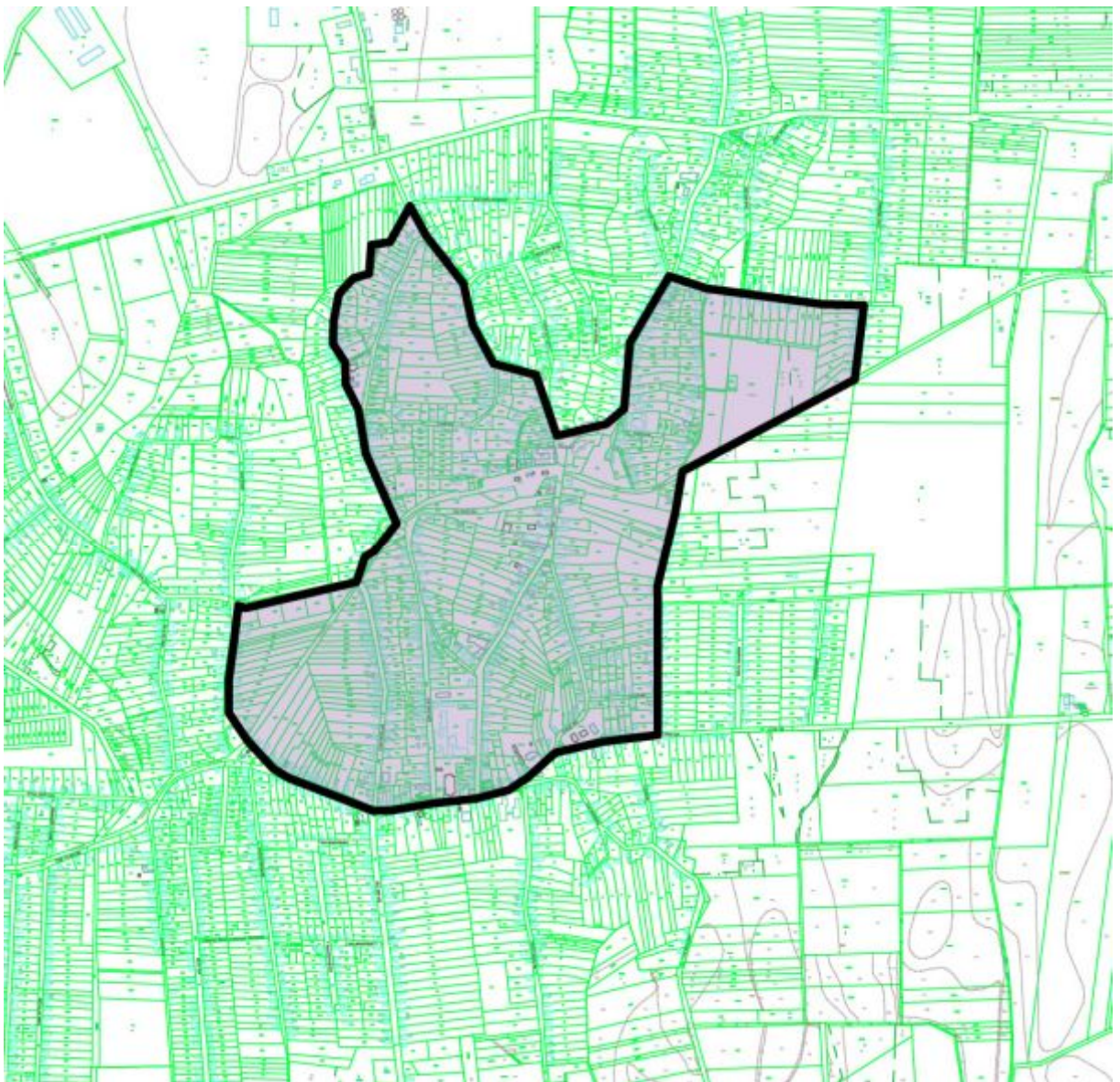
## Az akcióterületen tervezett tevékenységek

Azonosító, sorszám	Tervezett tevékenység az akcióterületen	Kapcsolódó középtávú célok	Becsült költség (mFt)
TISZA AT 1	Ibrány tiszaparti tábor, és a Tiszapart fejlesztése	T2, T3	300
TISZA AT 2	Tiszaparti üdülőövezet infrastruktúrafejlesztése	T2, T3	75
TISZA AT 3	Ibrány Camping kialakítása	T2, T3	120
TISZA AT 4	Gátórház fejlesztése és hasznosítása turisztikai célra	T2, T3	50
TISZA AT 5	Kalandpark kialakítása	T2, T3	250
TISZA AT 6	Árvízvédelmi vonalak erősítése	T1, T2	350
TISZA AT 7	Úthálózat fejlesztése	T1, T2	30
TISZA AT 8	Közműhálózat fejlesztése	T1, T2	15
TISZA AT 9	Kerékpárút hálózat fejlesztése	T1, T2	300
TISZA AT 10	Kajak-kenu sport infrastrukturális hátterének kialakítása	T2, T3	n/a.



#### 4.1.5 A Belváros akcióterület

- Az akcióterület típusa: funkcióbővítő
- A lehatárolás indoklása: A Belváros városrész fejlesztését egyrészt a városrész központi elhelyezkedése, valamint a járásközponti szerepből adódó funkciók fejlesztése indokolja.
- A városrész stratégiában meghatározott célja: V1: A Belváros térségközponti jellegű funkcióinak erősítése és vonzó környezet kialakítása



## Megerősítendő funkciók az akcióterületen

Közigazgatási	Kereskedelmi	Ipari, logisztikai	Turisztikai	Zöldfelületi	Közlekedési	Lakó	Mezőgazdasági	Közösségi

## Az akcióterületen tervezett tevékenységek

Azonosító, sorszám	Tervezett tevékenység az akcióterületen	Kapcsolódó középtávú célok	Becsült költség (mFt)
BELV AT 1	Járdamegújítás	T1, T2, T3	50
BELV AT 2	Kerékpárút hálózat fejlesztése	T1, T2, T3	150
BELV AT 3	Úthálózat fejlesztése	T1, T2, T3	100
BELV AT 4	Játszótér	T1, T2, T3	50
BELV AT 5	Ibrány főterének komplex fejlesztése, funkcióbővítése	T1, T2, T3	50
BELV AT 6	Új postaépület építése	T1, T2, T3	120
BELV AT 7	Szociális bérlakások kialakítása	T1, T2, T3	450
BELV AT 8	Városligeti park közösségi szempontú fejlesztése	T1, T2, T3	80
BELV AT 9	Egészségügyi alapellátás infrastrukturális fejlesztése	T1, T2, T3	150
BELV AT 10	A volt rendőrségi épületnek teljes körű rekonstrukciója és fejlesztése, átalakítása közösségi terré	T1, T2, T3	200
BELV AT 11	Funkcióját veszített "Labor" épület közösségi célú hasznosítása	T1, T2, T3	160
BELV AT 12	Kajak-kenu pálya kialakítása	T1, T2, T3	5
BELV AT 13	sportpálya fejlesztés	T1 T2 T3	150
BELV AT 14	műfüves pályával történő	T1 T2 T3	150

## 4.2 Az akcióterületeken kívül végrehajtandó, a település egésze szempontjából jelentős fejlesztések

### 4.2.1 Kulcsprojektek

Azonosító, sorszám	Tervezett kulcsprojekt	Kapcsolódó középtávú célok	Becsült költség (mFt)
KULCS 1	Az Ibrányi Tisza-part összekapcsolása a nyíregyháza-sóstói turisztikai attrakciókkal kerékpárút hálózat kiépítésével	T2, T3	450

### 4.2.2 Hálózatos projektek

KÖZLEKEDÉS FEJLESZTÉSÉRE IRÁNYULÓ PROJEKTEK (HKÖZUT)			
Azonosító, sorszám	Tervezett hálózatos projektek	Kapcsolódó középtávú célok	Becsült költség (mFt)
HKÖZUT 1	Járdafejlesztések Ibrány teljes területén	T1, T2	100
HKÖZUT 2	Forgalomszabályzó beruházás megvalósítása	T1, T2	150
HKÖZUT 3	Parkolási lehetőségek fejlesztése Ibrányban	T1, T2	100
HKÖZUT 4	Ibrány-Buj összekötő út megújítása	T1, T2	350
HKÖZUT 5	Útszélesítési és -felújítási program folytatása	T1, T2	20
HKÖZUT 6	Autóbusz öblök és várók fejlesztése, közösségi közlekedésfejlesztés	T1, T2	10
HKÖZUT 7	Közművel ellátott területek kialakítása és út nyitása fiatalok letelepedésének elősegítésére	T1, T2	70
HKÖZUT 8	Kerékpárút hálózat fejlesztése	T1, T2	450
HKÖZUT 9	Ibrány Nagyhalász összekötő út fejlesztése	T1, T2	150

KÖZINTÉZMÉNYEK, KÖZIGAZGATÁS ÉS KÖZSZOLGÁLTATÁSOK FEJLESZTÉSÉRE IRÁNYULÓ PROJEKTEK (HKÖZINT)			
Azonosító, sorszám	Tervezett hálózatos projektek	Kapcsolódó középtávú célok	Becsült költség (mFt)
HKÖZINT 1	Az önkormányzat épületeinek energetikai korszerűsítése	T1, T2	150
HKÖZINT 2	Ibrányi tanuszoda energetikai fejlesztése	T1, T2	22
HKÖZINT 3	Az Árpád úti óvoda épületének energetikai korszerűsítése, tetőcseré és udvarfejlesztés	T1, T2	120
HKÖZINT 4	Óvodai nevelés tárgyi feltételeinek javítása Szabolcs úti óvodában	T1, T2	50
HKÖZINT 5	Az óvodai tehetségsegítő programok kidolgozása	T1, T2	25
HKÖZINT 6	Általános iskola informatikai ellátottságának javítása	T1, T2	100
HKÖZINT 7	Általános iskola konyhai tárgyi infrastruktúra fejlesztése	T1, T2	100
HKÖZINT 8	Zenei oktatás feltételeinek javítása	T1, T2	20
HKÖZINT 9	Nyelvi oktatás feltételeinek javítása	T1, T2	50
HKÖZINT 10	Tehetség gondozás Ibrányban	T1, T2	50
HKÖZINT 11	Móricz Zsigmond Gimnázium és Kollégium sport feltételeinek javítása	T1, T2	200
HKÖZINT 12	Móricz Zsigmond Gimnázium és Kollégium infrastrukturális fejlesztése	T1, T2	nincs adat
HKÖZINT 13	Óvoda úti óvoda infrastruktúra fejlesztése	T1, T2	100
HKÖZINT 14	Munkaügyi központ létesítése	T1, T2	150
HKÖZINT 15	Tűzoltó laktanya létesítése	T1, T2	150

VÁLLALKOZÁS- ÉS TURIZMUSFEJLESZTÉSI PROJEKTEK (HKKV)			
Azonosító, sorszám	Tervezett hálózatos projektek	Kapcsolódó középtávú célok	Becsült költség (mFt)
HKKV 1	Élelmiszer feldolgozó és savanyító üzem létrehozása	T1, T3	100
HKKV 2	Önkormányzati mintagazdaság fejlesztése	T1, T3	150
HKKV 3	Inkubátorház létesítése	T3	200
HKKV 4	Tájház kialakítása	T1, T3	50
HKKV 5	Városközpontban lévő, korábban étteremként funkcionáló épület hasznosítása (Kulcsár Étterem hasznosítása)	T1, T2, T3	150
HKKV 6	Vasúti közlekedés megszűnésével a vasúti sínpár turisztikai hasznosítása	T2, T3	150
HKKV 7	Vállalkozások telephelyfejlesztése	T3	350
HKKV 8	Vállalkozások innovációs tevékenysége	T3	150
HKKV 9	Ipari park cím Üzleti terv és megvalósíthatósági tanulmány elkészítése az ipari park cím elnyeréséhez	T3	10
HKKV 10	Szolgáltatás-fejlesztés az uszodában	T1, T2, T3	150
HKKV 11	Turisztikai desztináció menedzsment szervezet kialakítása és működtetése	T3	10
HKKV 12	Városmarketing tevékenység fejlesztése az egységes turisztikai arculat kialakítása érdekében	T2, T3	15
HKKV 13	Falusi turizmus feltételrendszereinek fejlesztése	T1, T2, T3	100
HKKV 14	Kereskedelmi és szolgáltató egységek fejlesztése	T1, T3	150
HKKV 15	Vállalkozásfejlesztési és befektetés-ösztönzési program és a kapcsolódó intézményfejlesztés, részben a szabad vállalkozási övezet státuszhoz kapcsolódva	T3	75

KULTURÁLIS, SPORT, REKREÁCIÓ ÉS KÖZÖSSÉG-FEJLESZTÉSRE IRÁNYULÓ PROJEKTEK (HHUMAN)			
Azonosító, sorszám	Tervezett hálózatos projektek	Kapcsolódó középtávú célok	Becsült költség (mFt)
HHUMAN 1	A helyi identitás és kohézió erősítése Ibrányban	T1, T2	60
HHUMAN 2	Szociális bérlakások kialakítása	T1, T2	450
HHUMAN 3	Sószoba kialakítása az ibrányi tanuszodában	T1, T2	15
HHUMAN 4	Szalmaszál Fogyatékosok Egyesülete gépjármű park és személyi állomány fejlesztése	T1, T2	15
HHUMAN 5	Utcai sportolási lehetőségek biztosítása (futópálya)	T1, T2	40
HHUMAN 6	Infrastrukturális fejlesztés az Ibrányi Sportcentrumban	T1, T2	80
HHUMAN 7	Szegénységben élők számára fejlesztési lehetőségek biztosítása	T1, T2	30
HHUMAN 8	A helyi rendőrség szervezeti fejlesztése és eszközállományának bővítése	T1, T2	nincs adat
HHUMAN 9	Egészségügyi infrastruktúra-fejlesztés az Egészségcentrumban	T1, T2	350
HHUMAN 10	Egészségügyi Centrum eszközpark fejlesztése	T1, T2	100
HHUMAN 11	Egészségügyi HR fejlesztés	T1, T2	50
HHUMAN 12	Az idősek otthona infrastrukturális fejlesztése	T1, T2	80
HHUMAN 13	Bentlakásos idősek otthona eszközpark fejlesztése	T1, T2	30
HHUMAN 14	Bölcsőde fejlesztése	T1, T2	50
HHUMAN 15	Új városi sportcsarnok kialakítása	T1, T2	500
HHUMAN 16	Görög katolikus templom megújítása	T1, T2	20
HHUMAN 17	Református templom és parókia megújítása, templomkert fejlesztése és közösségi fejlesztések	T1, T2	60

HHUMAN 18	Közösségfejlesztés	T1, T2	30
HHUMAN 19	Bűnmegelőzés támogatása- polgárőrség támogatása	T1, T2	30
HHUMAN 20	Közbiztonsági funkciók erősítése	T1, T2	30

KÖRNYEZETI FEJLESZTÉSEKRE IRÁNYULÓ PROJEKTEK (HKÖRNY)			
Azonosító, sorszám	Tervezett hálózatos projektek	Kapcsolódó középtávú célok	Becsült költség (mFt)
HKÖRNY 1	Belvízprogram megvalósítása	T1, T2	350
HKÖRNY 2	Porterhelés csökkentése véderdő telepítésével	T1, T2	100
HKÖRNY 3	Szelektív hulladékgyűjtés rendszerének javítása	T1, T2	50
HKÖRNY 4	Zöldfelületek területének növelése	T1, T2	80
HKÖRNY 5	Közvilágítás korszerűsítés megújuló energia felhasználásával	T1, T2	400

#### 4.2.3 Egyéb projektek

A városban egyedi pontszerű projektek megvalósítása nem tervezett.

#### 4.3 A fejlesztések ütemezése

Ahogy a 4.4. fejezetben is bemutatásra kerül, a projektek megvalósítását számos tényező befolyásolja, mely egyrészt a megvalósítás forrásainak összetettségeiből (források rendelkezésre állásától), másrészt az egyes projektgazdák különbözőségéből (magán és közszféra), harmadrészt az egyes projektek egymáshoz fűződő viszonyából adódik. A projektek megvalósításának ütemezése mindezek figyelembevételével történt.

Kód	Projekt címe	2017	2018	2019	2020	2021	2022	2023
<b>Kulcsprojektek</b>								
KULCS 1	Az ibrányi Tisza-part összekapcsolása a nyíregyháza-sóstói turisztikai attrakciókkal kerékpárút hálózat kiépítésével							
<b>Akcióterületi projektek</b>								
SZOC AT 1	Szociális bérlakások kialakítása							
SZOC AT 2	Járdamegújítás							
SZOC AT 3	Kerékpárút hálózat fejlesztése							
SZOC AT 4	Úthálózat fejlesztése							
SZOC AT 5	Játszótér							
SZOC AT 6	Közösségi ház kialakítása							



SZOC AT 7	Zöldfelület fejlesztése								
SZOC AT 8	Komplex szociális és közösségi program megvalósítása (képzés, foglalkoztatás, stb.)								
SZOC AT 9	Közműfejlesztés								
SZOC AT 10	Falusi turizmus feltételrendszereinek fejlesztése								
SZOC AT 11	Szolgálati lakás kialakítása								
SZOC AT 12	Foglalkoztató műhely kialakítása								
SZOC AT 13	Labdarugó pálya kialakítása								
SZOC AT 14	Ebrendészeti telep kialakítása								
SZOC AT 15	Iskolán Kívüli Oktatási Programok Hátrányos Helyzetűek számára								
SZOC AT 16	Járdamegújítás								
SZOC AT 17	Úthálózat fejlesztése								
SZOC AT 18	Komplex szociális és közösségi program megvalósítása (képzés, foglalkoztatás, stb.)								
SZOC AT 19	Zöldfelület fejlesztése								
SZOC AT 20	Varázssziget Gyerekház infrastruktúrájának és udvarának fejlesztése								
SZOC AT 21	Közösségi tér kialakítása								
SZOC AT 22	Térfigyelő kamerarendszer bővítése								
É IPAR AT 1	Északi iparterület megközelítésének javítása								
É IPAR AT 2	Kerékpárút hálózat fejlesztése								
É IPAR AT 3	Belfő híd felújítása								
É IPAR AT 4	Belső közvilágítási hálózat bővítése megújuló energia használatával								
É IPAR AT 5	Inkubátorház kialakítása								
D IPAR AT 1	D-i iparterület infrastrukturális fejlesztése								
TISZA AT 1	Ibrány tiszaparti tábort, és a Tisza-part fejlesztése								
TISZA AT 2	Tisza-parti üdülőövezet infrastruktúrafejlesztése								
TISZA AT 3	Ibrány Camping kialakítása								
TISZA AT 4	Gátórház fejlesztése és hasznosítása turisztikai célra								



TISZA AT 5	Kalandpark kialakítása								
TISZA AT 6	Árvízvédelmi vonalak erősítése								
TISZA AT 7	Úthálózat fejlesztése								
TISZA AT 8	Közműhálózat fejlesztése								
TISZA AT 9	Kerékpárút hálózat fejlesztése								
TISZA AT 10	Kajak-kenu sport infrastrukturális háttérének kialakítása								
BELV AT 1	Járdamegújítás								
BELV AT 2	Kerékpárút hálózat fejlesztése								
BELV AT 3	Úthálózat fejlesztése								
BELV AT 4	Játszóter								
BELV AT 5	Ibrány főterének komplex fejlesztése, funkcióbővítése								
BELV AT 6	Új postaépület építése								
BELV AT 7	Szociális bérházak kialakítása								
BELV AT 8	Városligeti park közösségi szempontú fejlesztése								
BELV AT 9	Egészségügyi alapellátás infrastrukturális fejlesztése								
BELV AT 10	A volt rendőrségi épületnek teljes körű rekonstrukciója és fejlesztése, átalakítása közösségi térré								
BELV AT 11	Funkcióját veszített "Labor" épület közösségi célú hasznosítása								
BELV AT 12	Kajak-kenu pálya kialakítása								
BELV AT 13	Sportpálya fejlesztés								
BELV AT 14	Műfüves pályával történő bővítés								
<b>Hálózatos projektek</b>									
HHUMAN 1	A helyi identitás és kohézió erősítése Ibrányban								
HHUMAN 2	Szociális bérházak kialakítása								
HHUMAN 3	Sószoza kialakítása az ibrányi tanuszodában								
HHUMAN 4	Szalmaszál Fogyatékosok Egyesülete gépjármű park és személyi állomány fejlesztése								
HHUMAN 5	Utcai sportolási lehetőségek biztosítása (futópálya)								

HHUMAN 6	Infrastrukturális fejlesztés az Ibrányi Sportcentrumban							
HHUMAN 7	Szegénységben élők számára fejlesztési lehetőségek biztosítása							
HHUMAN 8	A helyi rendőrség szervezeti fejlesztése és eszközállományának bővítése							
HHUMAN 9	Egészségügyi infrastruktúra-fejlesztés az Egészségcentrumban							
HHUMAN 10	Egészségügyi Centrum eszközpark fejlesztése							
HHUMAN 11	Egészségügyi HR fejlesztés							
HHUMAN 12	Az idősek otthona infrastrukturális fejlesztése							
HHUMAN 13	Bentlakásos idősek otthona eszközpark fejlesztése							
HHUMAN 14	Bölcsőde fejlesztése							
HHUMAN 15	Új városi sportcsarnok kialakítása							
HHUMAN 16	Görög katolikus templom megújítása							
HHUMAN 17	Református templom és parókia megújítása, templomkert fejlesztése és közösségi fejlesztések							
HHUMAN 18	Közösségfejlesztés							
HHUMAN 19	Bűnmegelőzés támogatása- polgárőrség támogatása							
HHUMAN 20	Közbiztonsági funkciók erősítése							
HKÖZUT 1	Járdafejlesztések Ibrány teljes területén							
HKÖZUT 2	Forgalomszabályzó beruházás megvalósítása (megvalósult)							
HKÖZUT 3	Parkolási lehetőségek fejlesztése Ibrányban							
HKÖZUT 4	Ibrány-Buj összekötő út megújítása							
HKÖZUT 5	Útszélesítési és -felújítási program folytatása							
HKÖZUT 6	Autóbusz öblök és várók fejlesztése, közösségi közlekedésfejlesztés							
HKÖZUT 7	Közművel ellátott területek kialakítása és út nyitása fiatalok letelepedésének elősegítésére							
HKÖZUT 8	Kerékpárút hálózat fejlesztése							
HKÖZUT 9	Ibrány Nagyhalász összekötő út fejlesztése							
HKÖZINT 1	Az önkormányzat épületeinek energetikai korszerűsítése							
HKÖZINT 2	Ibrányi tanuszoda energetikai fejlesztése (megvalósult)							

HKÖZINT 3	Az Árpád úti óvoda épületének energetikai korszerűsítése, tetőcsere és udvarfejlesztés								
HKÖZINT 4	Óvodai nevelés tárgyi feltételeinek javítása Szabolcs úti óvodában								
HKÖZINT 5	Az óvodai tehetségsegítő programok kidolgozása								
HKÖZINT 6	Általános iskola informatikai ellátottságának javítása								
HKÖZINT 7	Általános iskola konyhai tárgyi infrastruktúra fejlesztése								
HKÖZINT 8	Zenei oktatás feltételeinek javítása								
HKÖZINT 9	Nyelvi oktatás feltételeinek javítása								
HKÖZINT 10	Tehetséggondozás Ibrányban								
HKÖZINT 11	Móricz Zsigmond Gimnázium és Kollégium sport feltételeinek javítása								
HKÖZINT 12	Móricz Zsigmond Gimnázium és Kollégium infrastrukturális fejlesztése								
HKÖZINT 13	Óvoda úti óvoda infrastruktúra fejlesztése								
HKÖZINT 14	Munkaügyi központ létesítése								
HKÖZINT 15	Tűzoltó laktanya létesítése								
HKKV 1	Élelmiszer feldolgozó és savanyító üzem létrehozása (megvalósult)								
HKKV 2	Önkormányzati mintagazdaság fejlesztése								
HKKV 3	Inkubátorház létesítése								
HKKV 4	Tájház kialakítása								
HKKV 5	Városközpontban lévő, korábban étteremként funkcionáló épület hasznosítása (Kulcsár Étterem hasznosítása)								
HKKV 6	Vasúti közlekedés megszűnésével a vasúti sínpár turisztikai hasznosítása								
HKKV 7	Vállalkozások telephelyfejlesztése								
HKKV 8	Vállalkozások innovációs tevékenysége								
HKKV 9	Ipari park cím								
HKKV 10	Szolgáltatás-fejlesztés az uszodában								
HKKV 11	Turisztikai desztináció menedzsment szervezet kialakítása és működtetése								
HKKV 12	Városmarketing tevékenység fejlesztése az egységes turisztikai arculat kialakítása érdekében								
HKKV 13	Falusi turizmus feltételrendszereinek fejlesztése								

HKKV 14	Kereskedelmi és szolgáltató egységek fejlesztése							
HKKV 15	Vállalkozásfejlesztési és befektetés-ösztönzési program és a kapcsolódó intézményfejlesztés, részben a szabad vállalkozási övezet státuszhoz kapcsolódva							
HKÖRNY 1	Belvízprogram megvalósítása							
HKÖRNY 2	Porterhelés csökkentése védőerdő telepítésével							
HKÖRNY 3	Szelektív hulladékgyűjtés rendszerének javítása							
HKÖRNY 4	Zöldfelületek területének növelése							
HKÖRNY 5	Közvilágítás korszerűsítés megújuló energia felhasználásával							

#### 4.4 Az akcióterületi fejlesztések összehangolt, vázlatos pénzügyi terve

„Jelen fejezetben megfogalmazott tervezett projektek finanszírozási forrásait elsősorban a 2014-2020-as támogatási időszakban a város számára rendelkezésre álló források jelentik, ami az egyes szereplők saját forrásaival egészül ki, részben a támogatások társfinanszírozása, részben a teljes mértékben saját forrásból megvalósítandó fejlesztések kapcsán. A városok, ezen belül különösen a járasszékhely városok számára a következő támogatási időszakban kiemelt figyelmet érdemel a Terület és Településfejlesztési (TOP) források új eljárás szerinti felhasználása. A TOP keretein belül meghatározott források tervezése és felhasználása az Integrált Területi Programok (ITP) kialakításával valósul meg területi szinteken (külön megyei szint és külön megyei jogú város szintje), mely tartalmazza a megyék területén megvalósítani tervezett fejlesztéseket. Szabolcs-Szatmár-Bereg megye területi szereplői részére (Nyíregyháza nélkül) rendelkezésre álló keret 89,28 Mrd Ft11. Ezen túlmenően a megye szereplői részére allokált indikatív forráskeretek (allokációk) ismertek az alábbiak szerint.”

**3. táblázat: Szabolcs-Szatmár-Bereg megye TOP forráskerete terhére tervezett, a megyei integrált területi program végleges változatának elkészítéséhez alapul szolgáló forrásallokáció**

Prioritás	Tervezett intézkedések	Intézkedések szerinti tervezett allokáció
1. Térségi gazdasági környezet fejlesztése a foglalkoztatás elősegítésére	1.1. Helyi gazdasági infrastruktúra fejlesztése	11,115 Mrd Ft
	1.2. Társadalmi és környezeti szempontból fenntartható turizmusfejlesztés	7,973 Mrd Ft
	1.3. A gazdaságfejlesztést és a munkaerő mobilitás ösztönzését szolgáló közlekedésfejlesztés	7,383 Mrd Ft

	<b>1.4. A foglalkoztatás segítése és az életminőség javítása családbarát, munkába állást segítő intézmények, közszolgáltatások fejlesztésével</b>	<b>6,891 Mrd Ft</b>
<b>2. Vállalkozásbarát, népességmegtartó településfejlesztés</b>	<b>2.1. Gazdaságélénkítő és népességmegtartó településfejlesztés</b>	<b>16,520 Mrd Ft</b>
<b>3. Alacsony széndioxid kibocsátású gazdaságra való áttérés kiemelten a városi területeken</b>	<b>3.1. Fenntartható települési közlekedésfejlesztés</b>	<b>8,415 Mrd Ft</b>
	<b>3.2. Önkormányzatok energiahatékonyságának és a megújuló energia-felhasználás arányának növelése</b>	<b>14,052 Mrd Ft</b>
<b>4. A helyi közösségi szolgáltatások fejlesztése és a társadalmi együttműködés erősítése</b>	<b>4.1. Egészségügyi alapellátás infrastrukturális fejlesztése</b>	<b>3,440 Mrd</b>
	<b>4.2. A szociális alapszolgáltatások infrastruktúrájának bővítése, fejlesztése</b>	<b>1,910 Mrd</b>
	<b>4.3. Leromlott városi területek rehabilitációja</b>	<b>1,554 Mrd</b>
<b>5. Megyei és helyi emberi erőforrás fejlesztések, foglalkoztatás-ösztönzés és társadalmi együttműködés</b>	<b>5.1. Foglalkoztatás-növelést célzó megyei és helyi foglalkoztatási együttműködések (paktumok)</b>	<b>4,902 Mrd Ft</b>
	<b>5.2. A társadalmi együttműködés erősítését szolgáló helyi szintű komplex programok</b>	<b>0,463 Mrd Ft</b>
	<b>5.3. Helyi közösségi programok megvalósítása</b>	<b>4,662 Mrd Ft</b>
<b>7. Közösségi szinten irányított városi helyi fejlesztések (CLLD)</b>	<b>7.1 Kulturális és közösségi terek infrastrukturális fejlesztése</b>	<b>CLLD</b>
	<b>7.2. A városi lakosság közösségi aktivitásának növelése a helyi közösség-szervezés és kulturális kínálatbővítés segítségével</b>	<b>CLLD</b>

Az előző fejezetekben bemutatásra került kulcsprojektek, hálózatos, akcióterületi és egyéb projektek finanszírozás forrása szerinti összefoglalását a következő táblázat mutatja be. A város által felhasználni tervezett források milliárdos nagyságrendűek: az alábbi táblázat adatai alapján mintegy 11,5 milliárd forintnyi fejlesztést kíván megvalósítani az önkormányzat. A ténylegesen megvalósuló fejlesztések alapvetően a megpályázható források nagyságától, a tényleges pályázók (azaz versenytársak) számától és a támogatási intenzitástól függenek. A város által meghatározott célok elérése nem csak az Önkormányzat és a közsféra érdeke, hanem az Ibrányban lakóké, az ott működő vállalkozásoké is. Ezért kiemelkedő fontossággal bír a források koncentrált felhasználásában a magánsféra fejlesztésekbe való bevonása. Ezért már a tervezés szakában bevonásra kerültek a civil szervezetek és a város jelentős vállalkozásai, hogy javaslataik beépülhessenek az ITS célrendszerébe és projektjeik megjelenjenek a stratégiában. A tervezett magánberuházásokra különösen nagy hatást gyakorol a helyi és az azzal szorosan összefüggő makrogazdasági helyzet. A jelenleg tapasztalható, az építőipart különösen érzékenyen érintő gazdasági válság hatása növeli mind az állami, mind a

magánberuházások kockázatát, mivel egyrészt a megtérülés időtartama növekszik, másrészt a hitelhez, vagy pályázati önerőhöz jutás feltételei is romlottak. A város mint járásközpont a városfejlesztésen túl számos olyan tevékenységet végez, amelyek segítik, támogatják a stratégiai célok elérését. Ezen tevékenységek közé tartoznak például bizonyos szabályozási tevékenységek, a városmarketing célú tevékenységek (pl. marketing stratégia elkészítése, marketingkommunikáció), a magánbefektetők bevonása, a lehetséges, kölcsönösen eredményes partneri együttműködések kialakítása érdekében, valamint hogy a létesítmények kihasználtsága növekedjen, a fejlesztési eredmények ismertebbé váljanak, a város által tervezett programok minél nagyobb vonzerővel bírjanak. A fentiek érdekében a város a tervezés során megkezdett rendszeres találkozót folytatni fogja a helyi gazdaság szereplőivel és a lakossággal, valamint a városmarketing tevékenység erősítésével, a magánszféra fejlesztőivel való együttműködések kialakítása is teret kap.

A TOP forrásain túl az Európai Unió Strukturális és Beruházási Alapjai terhére az alábbi források állnak rendelkezésre:

- Az Integrált Közlekedésfejlesztési Operatív Program (IKOP) elsődleges célja a közlekedés hálózatának és infrastruktúrájának fejlesztése, a transzeurópai közlekedési hálózaton keresztül a városi közlekedésen át, egészen a környezetbarát megoldásokig.
- Az Emberi Erőforrás Fejlesztési Operatív Program, azaz az EFOP elsődleges célja, hogy a humán tőke és a társadalmi környezet javításával járuljon hozzá a társadalmi felzárkózási és népesedési kihívások kezeléséhez. Az EFOP a gyakorlatban nemcsak a szegénység elleni küzdelemből fogja kivenni a részét, de hangsúlyt helyez a társadalmi kohézió erősítésére, az egészségügyi beruházásokra, a köznevelés minőségének fejlesztésére, kiemelt tekintettel a korai iskolaelhagyás csökkentésére, a felsőfokú végzettséggel rendelkezők számának növelésére és a kutatás-fejlesztésre.
- A Környezeti és Energiahatékonysági Operatív Program (KEHOP) célja, hogy a magas hozzáadott értékű termelésre és a foglalkoztatás bővülésére épülő gazdasági növekedés az emberi élet és a környezeti elemek – hosszú távú változásokat is figyelembe vevő – védelmével összhangban valósuljon meg.
- A Gazdaságfejlesztési és Innovációs Operatív Program, azaz a GINOP egyik legfontosabb célkitűzése Magyarország foglalkoztatási rátájának 75%-ra való emelése. Ehhez egyrészt új munkahelyeket kell létesíteni, másrészt a munkát vállalni akarók képességeit kell fejleszteni. A program további két fontos célkitűzése az ország innovációs képességeinek és kapacitásainak, valamint a magyar ipari és szolgáltató szektornak a fókuszált fejlesztése.



- A TOP, azaz a Terület- és Településfejlesztési Operatív Program fő küldetése, hogy kereteket biztosítson a területileg decentralizált fejlesztések tervezéséhez és megvalósításához. Fejlesztései között helyet kapnak a közvetlenül a közszférára, a helyi társadalomra és környezetre irányuló fejlesztések is.
- A VEKOP, azaz Versenyképes Közép-Magyarország Operatív Program segítségével kívánjuk biztosítani Magyarország egyetlen „fejlettebb” régiójának további fejlődését, gazdasági versenyképességének további növekedését, illetve a régióon belüli fejlettségbeli különbségek csökkenését.
- A közigazgatás, és a közszolgáltatási szféra kiemelt fejlesztései lesznek a Közigazgatás- és Közszolgáltatás Fejlesztési Operatív Program (KÖFOP) terhére végrehajtva.
- A VP, azaz Vidékfejlesztési Program elsődleges célja a mezőgazdasági vállalkozások versenyképességének növelése, az agrárium fenntartható fejlődése, a vidéki térségek és közösségek erősítése, az életminőség javítása a vidéki térségekben, valamint a gazdasági fejlődés támogatása.
- A Magyar Halászlati Operatív Program (MAHOP) a halászlati ágazat támogatási lehetőségeit tartalmazza.
- Az RSZTOP, azaz a Rászoruló Személyeket Támogató Operatív Program elsődleges célja, hogy a leginkább rászoruló személyeket – a szegénységben élő gyermekeket, a hajléktalanokat, valamint a rendkívül alacsony jövedelmű személyeket – megfelelő étkezéshez és alapvető fogyasztási cikkekhez juttassa.

Az Ibrányban a 2014-2020-as időszakban megvalósítani tervezett projektek illeszkedését a fenti forrásokhoz az alábbi táblázat mutatja be.

#### 4. táblázat A tervezett fejlesztések vázlatos pénzügyi terve

Projekt kód	Projekt megnevezése	Indikatív költségvetés (millió Ft)	Finanszírozás lehetséges forrása
<i>Kulcsprojektek</i>			
KULCS 1	<i>Az ibrányi Tisza-part összekapcsolása a nyíregyháza-sóstói turisztikai attrakciókkal kerékpárút hálózat kiépítésével</i>	450	TOP 3.1
<i>AKCIÓTERÜLETI PROJEKTEK</i>			
SZOC AT 1	<i>Szociális bérlakások kialakítása</i>	50	TOP 5.3
SZOC AT 2	<i>Járdamegújítás</i>	50	TOP 3.1
SZOC AT 3	<i>Kerékpárút hálózat fejlesztése</i>	150	TOP 3.1
SZOC AT 4	<i>Úthálózat fejlesztése</i>	100	TOP 1.3
SZOC AT 5	<i>Játszóter</i>	50	TOP 2.1.

SZOC AT 6	Közösségi ház kialakítása	35	TOP 2.1.
SZOC AT 7	Zöldfelület fejlesztése	25	TOP 2.1
SZOC AT 8	Komplex szociális és közösségi program megvalósítása (képzés, foglalkoztatás, stb.)	50	TOP 5.2
SZOC AT 9	Közműfejlesztés	100	Szolgáltató
SZOC AT 10	Falusi turizmus feltételrendszereinek fejlesztése	50	LEADER GINOP 7
SZOC AT 11	Szolgálati lakás kialakítása	10	TOP 4.3
SZOC AT 12	Foglalkoztató műhely kialakítása	36	TOP 4.3
SZOC AT 13	Labdarugó pálya kialakítása	20	TOP 4.3
SZOC AT 14	Ebrendészeti telep kialakítása	20	LEADER
SZOC AT 15	Iskolán Kívüli Oktatási Programok Hátrányos Helyzetűek számára	50	TOP 5.2
SZOC AT 16	Járdamegújítás	50	TOP 3.1
SZOC AT 17	Úthálózat fejlesztése	100	TOP 1.3
SZOC AT 18	Komplex szociális és közösségi program megvalósítása (képzés, foglalkoztatás, stb.)	80	TOP 5.2.
SZOC AT 19	Zöldfelület fejlesztése	30	TOP 2.1
SZOC AT 20	Varázssziget Gyerekház infrastruktúrájának és udvarának fejlesztése	20	TOP 5.2
SZOC AT 21	Közösségi tér kialakítása	40	TOP 4.3
SZOC AT 22	Térfigyelő kamerarendszer bővítése	5	TOP 4.3
É IPAR AT 1	Északi iparterület megközelítésének javítása	100	TOP1.1, 1.3.
É IPAR AT 2	Kerékpárút hálózat fejlesztése	100	TOP 3.1
É IPAR AT 3	Belfő híd felújítása	150	TOP 1.3.
É IPAR AT 4	Belső közvilágítási hálózat bővítése megújuló energia használatával	50	TOP 1.1.
É IPAR AT 5	Inkubátorház kialakítása	450	TOP 1.1
D IPAR AT 1	D-i iparterület infrastrukturális fejlesztése	150	TOP1.1, 1.3.
TISZA AT 1	Ibrány tiszaparti tábor, és a Tisza-part fejlesztése	300	TOP 1.2
TISZA AT 2	Tisza-parti üdülőövezet infrastruktúrafelújítása	75	TOP 1.3
TISZA AT 3	Ibrány Camping kialakítása	120	GINOP 4.
TISZA AT 4	Gátórház fejlesztése és hasznosítása turisztikai célra	50	TOP 1.2 GINOP 7 Leader
TISZA AT 5	Kalandpark kialakítása	250	TOP 1.2 GINOP 7 Leader
TISZA AT 6	Árvízvédelmi vonalak erősítése	350	KEHOP 1
TISZA AT 7	Úthálózat fejlesztése	30	VP/Saját forrás
TISZA AT 8	Közműhálózat fejlesztése	15	VP/Saját forrás
TISZA AT 9	Kerékpárút hálózat fejlesztése	300	TOP 3.1/ROHU
TISZA AT 10	Kajak-kenu sport infrastrukturális háttérének kialakítása	n./a.	GINOP 7.1
BELV AT 1	Járdamegújítás	50	TOP 3.1
BELV AT 2	Kerékpárút hálózat fejlesztése	150	TOP 3.1

BELV AT 3	Úthálózat fejlesztése	100	TOP 1.3
BELV AT 4	Játszóter	50	TOP 2.1.
BELV AT 5	Ibrány főterének komplex fejlesztése, funkcióbővítése	50	TOP 2.1
BELV AT 6	Új postaépület építése	120	Állami forrás
BELV AT 7	Szociális bérlakások kialakítása	450	TOP 5.3
BELV AT 8	Városligeti park közösségi szempontú fejlesztése	230	TOP 2.1.
BELV AT 9	Egészségügyi alapellátás infrastrukturális fejlesztése	150	TOP 4.1 GINOP 2, 8
BELV AT 10	A volt rendőrségi épületnek teljes körű rekonstrukciója és fejlesztése, átalakítása közösségi térré	200	TOP 2.1
BELV AT 11	Funkcióját veszített "Labor" épület közösségi célú hasznosítása	160	TOP 2.1
BELV AT 12	Műfüves sportpálya és edzőpálya létesítése	100	TAO
BELV AT 13	Kajak-kenu pálya kialakítása	5	TAO
BELV AT 14	Sportpályafejlesztés	150	TAO
BELV AT 15	Műfüves pályával történő bővítés	150	TAO

#### HÁLÓZATOS PROJEKTEK

HHUMAN 1	A helyi identitás és kohézió erősítése Ibrányban	60	TOP 5.3
HHUMAN 2	Sószoba kialakítása az ibrányi tanuszodában	15	TOP 4.1
HHUMAN 3	Szalmaszál Fogyatékosok Egyesülete gépjármű park és személyi állomány fejlesztése	15	EFOP 1
HHUMAN 4	Utcai sportolási lehetőségek biztosítása (futópálya)	40	TOP 1.2
HHUMAN 5	Infrastrukturális fejlesztés az Ibrányi Sportcentrumban	80	TOP 1.2
HHUMAN 6	Szegénységben élők számára fejlesztési lehetőségek biztosítása	30	TOP 5.2, EFOP 3
HHUMAN 7	A helyi rendőrség szervezeti fejlesztése és eszközállományának bővítése	nincs adat	Saját forrás
HHUMAN 8	Egészségügyi infrastruktúra fejlesztés az Egészségcentrumban	350	TOP 4.1 GINOP 2, 8
HHUMAN 9	Egészségügyi Centrum eszközpark fejlesztése	100	TOP 4.1 GINOP 2, 8
HHUMAN 10	Egészségügyi HR fejlesztés	50	EFOP 1
HHUMAN 11	Az idősek otthona infrastrukturális fejlesztése	80	EFOP 2
HHUMAN 12	Bentlakásos idősek otthona eszközpark fejlesztése	30	EFOP 2
HHUMAN 13	Bölcsőde fejlesztése	50	TOP 1.4.
HHUMAN 14	Új városi sportcsarnok kialakítása	500	TOP 2.2
HHUMAN 15	Görögkatolikus templom megújítása	20	TOP 7.2, VP, saját forrás
HHUMAN 16	Református templom és parókia megújítása, templomkert fejlesztése és közösségi fejlesztések	60	TOP 7.2, VP, saját forrás
HHUMAN 17	Közösségfejlesztés	30	TOP 5.3.
HHUMAN 18	Bűnmegelőzés támogatása- polgárőrség támogatása	30	TOP 5.3.
HHUMAN 19	Közbiztonsági funkciók erősítése	30	TOP 5.3
HKÖZUT 1	Járdafejlesztések Ibrány teljes területén	100	TOP 3.1
HKÖZUT 2	Forgalomszabályzó beruházás megvalósítása	150	TOP 3.1
HKÖZUT 3	Parkolási lehetőségek fejlesztése Ibrányban	100	TOP 3.1
HKÖZUT 4	Ibrány-Buj összekötő út megújítása	350	TOP 3.1
HKÖZUT 5	Útszélesítési és -felújítási program folytatása	20	Saját forrás/közmunka program
HKÖZUT 6	Autóbusz öblök és várók fejlesztése, közösségi közlekedésfejlesztés	10	TOP 3.1
HKÖZUT 7	Közművel ellátott területek kialakítása és út nyitása fiatalok letelepedésének elősegítésére	70	saját forrás
HKÖZUT 8	Kerékpárút hálózat fejlesztése	450	TOP 3.1
HKÖZUT 9	Ibrány Nagyhálsz összekötő út fejlesztése	150	Állami forrás
HKÖZINT 1	Az önkormányzat épületeinek energetikai korszerűsítése	150	TOP 3.2
HKÖZINT 2	Ibrányi tanuszoda energetikai fejlesztése	22	TOP 3.2
HKÖZINT 3	Az Árpád úti óvoda épületének energetikai korszerűsítése, tetőcsere és udvarfejlesztés	120	TOP 1.4
HKÖZINT 4	Óvodai nevelés tárgyi feltételeinek javítása Szabolcs úti óvodában	50	TOP 1.4
HKÖZINT 5	Az óvodai tehetségsegítő programok kidolgozása	25	EFOP 3,4
HKÖZINT 6	Általános iskola informatikai ellátottságának javítása	100	EFOP 3,4

HKÖZINT 7	Általános iskola konyhai tárgyi infrastruktúra fejlesztése	100	TOP 4.1.
HKÖZINT 8	Zenei oktatás feltételeinek javítása	20	EFOP 3,4
HKÖZINT 9	Nyelvi oktatás feltételeinek javítása	50	EFOP 3,4
HKÖZINT 10	Tehetség gondozás Ibrányban	50	TOP 7.1.
HKÖZINT 11	Móricz Zsigmond Gimnázium és Kollégium sport feltételeinek javítása	200	TOP 2.1
HKÖZINT 12	Móricz Zsigmond Gimnázium és Kollégium infrastrukturális fejlesztése	nincs adat	EFOP 4
HKÖZINT 13	Óvoda úti óvoda infrastruktúra fejlesztése	100	TOP 1.4
HKÖZINT 14	Munkaügyi központ létesítése	150	Állami forrás
HKÖZINT 15	Tűzoltó laktanya létesítése	150	Állami forrás
HKKV 1	Élelmiszer feldolgozó és savanyító üzem létrehozása	100	VP
HKKV 2	Önkormányzati mintagazdaság fejlesztése	150	VP
HKKV 3	Inkubátorház létesítése	200	TOP 1.1 GINOP 1
HKKV 4	Tájház kialakítása	50	TOP 1.2 GINOP 7,8 Leader
HKKV 5	Városközpontban lévő, korábban étteremként funkcionáló épület hasznosítása (Kulcsár Étterem hasznosítása)	nincs adat	TOP 2.1.
HKKV 6	Vasúti közlekedés megszűnésével a vasúti sínpár turisztikai hasznosítása	150	TOP 3.1
HKKV 7	Vállalkozások telephelyfejlesztése	350	TOP 1.1 GINOP 1
HKKV 8	Vállalkozások innovációs tevékenysége	150	GINOP 2
HKKV 9	Ipari park cím	10	Saját forrás
HKKV 10	Szolgáltatás-fejlesztés az uszodában	150	TOP 1.2 GINOP 7,8 Leader
HKKV 11	Turisztikai desztináció menedzsment szervezet kialakítása és működtetése	10	TOP 1.2 GINOP 1
HKKV 12	Városmarketing tevékenység fejlesztése az egységes turisztikai arculat kialakítása érdekében	15	TOP 1.2 GINOP 7,8 Leader
HKKV 13	Falusi turizmus feltételrendszerének fejlesztése	100	TOP 1.2 GINOP 7,8 Leader
HKKV 14	Kereskedelmi és szolgáltató egységek fejlesztése	150	TOP 2.1.
HKKV 15	Vállalkozásfejlesztési és befektetés-ösztönzési program és a kapcsolódó intézményfejlesztés, részben a szabad vállalkozási övezet státuszhoz kapcsolódva	75	TOP 1.1, TOP 5.1.
HKÖRNY 1	Belvízprogram megvalósítása	350	TOP 2.1
HKÖRNY 2	Porterhelés csökkentése védőerdő telepítésével	100	TOP 2.1
HKÖRNY 3	Szelektív hulladékgyűjtés rendszerének javítása	50	KEHOP 3
HKÖRNY 4	Zöldfelületek területének növelése	80	TOP 2.1
HKÖRNY 5	Közvilágítás korszerűsítés megújuló energia felhasználásával	400	TOP 3.2

## 5 Anti-szegregációs program

### 5.1 A település szegregátumainak és szegregáció által veszélyeztetett területeinek bemutatása

A 314/2012. (XI. 8.) Korm. rendelet alapján „szegregált vagy szegregációval veszélyeztetett terület: olyan egybefüggő terület, amelyen az alacsony társadalmi státuszú családok koncentráltan élnek együtt vagy a társadalmi státuszcsökkenés jelei tapasztalhatók, ezért a területen közösségi beavatkozás szükséges; szegregációval veszélyeztetett terület lehet egy önálló településrész, de részét képezheti egy vagy több településrésznek is”.

#### **A szegregáció fogalma, típusai, okai, következményei**

A szegregációt a hátrányos megkülönböztetés egy formájaként határozhatjuk meg. A hazai társadalomtudományi szakirodalomban, valamint jogalkalmazási gyakorlatban a szegregáció elkülönítést jelent. A hátrányos megkülönböztetésnek többféle formája létezik. Szegregációnak két típusát különböztetjük meg a lakóhelyi, valamint az oktatási szegregációt.

A magyarországi szegregációval kapcsolatos kutatások megállapításai szerint az egyes szegregátumok létrejötte háttérében összetett társadalmi, gazdasági okok húzódnak meg. A hazai szegregációkutatás leginkább a mélyszegénységben élők, ezen belül is a roma lakosság lakóhelyi szegregációjára fókuszál. A rendszerváltás előtti Magyarországon is voltak település részek, ahol kiterjedtebb lakókörnyezetben nagy számban éltek szegény, jellemzően roma családok. Azonban abban az időben e szegregátumokban lakók túlnyomó többsége aktívan kapcsolódott a munkaerő-piachoz, állandó jövedelemmel rendelkezett, ebből fakadóan ugyan szerény, de biztos egzisztenciális helyzetben volt. Továbbá az itt élők társas kapcsolati hálójára színesebb, tagoltabb volt. Mindezek okán a szegregátumban élő emberek **szervültek** a város életébe, a szegregátumon kívül élő emberekkel mindennapos és aktív kapcsolatot ápoltak, tehát a térbeli elkülönülés nem járt együtt gazdasági, társadalmi izolációval. A jelenkori Magyarországon tapasztalható szegregációs tendenciák erősödését alapvetően és közvetett módon a rendszerváltás okán a társadalmi, gazdasági struktúrában végbe ment számos negatív előjelű változásai eredményezték. A rendszerváltáskor több iparág szűnt meg vagy alakult át radikális módon. Ezek közé tartozott a nehéz- és építőipar, valamint a mezőgazdaság is. A romák többsége is ezekben az iparágakban dolgozott. Az alacsony képzettséggel rendelkező romák tömegesen veszítették el állásukat, ezzel pedig megélhetésüket biztosító jövedelmüket. Mindez alapvető módon határozta meg a lakhatási, oktatási, stb. viszonyait, valamint társadalmi és térbeli mobilitási lehetőségeiket. Fontos hangsúlyozni, hogy a rendszerváltozás negatív hatásai nem csak a roma népességet érintették érzékenyen, hanem a társadalom többségét is. Ezt azért is fontos hangsúlyozni, mert ennek fényében jobban érthetőek azok a változások, amelyek egy-egy településen felerősítették, felgyorsították és lemélyítették a szegregációs tendenciákat. Amikor egy-egy településen beszűkültek, vagy beszűkülnek a munkaerő-piaci lehetőségek, abban az esetben a jobb anyagi helyzetben lévő, edukáltabb társadalmi rétegek olyan település részre, vagy városba költöznek, ahol a munkaerő-piac igényt tart a tudásukra, munkájukra. Helyben pedig azok a csoportok maradtak, maradnak, akik nem rendelkeznek megfelelő tudás-, anyagi-, és kapcsolati tőkékkel.

Szegregátumnak azokat a településrészeket tekintjük, amelyek területileg egybefüggőek, jól körülhatárolhatóak, mely területeken legalább 50 fő lakónépességet alapul véve, az aktívkorúakon belül az alacsony státusú lakosok aránya nagyobb egyenlő, mint

35%. Alacsony státuszúnak azt a személyt tekintjük, akinek az iskolai végzettsége nem magasabb 8 osztálynál, és nem rendelkezik rendszeres (hivatalos) munkajövedelemmel.

Ibrány közigazgatási területén 3 szegregátum található.

### 5.1.1 Szegregátum 1

Szegregátum lehatárolása (forrás: KSH): Nagyhalászi út - 05/1 sz. út - Kói utca - Belfő utca – településhatár (a szegregátumot alkotó utcák elnevezése megváltozott. A korábbi Ságvári utca Kói u., valamint a korábbi Sallai Imre utca Belfő utca lett).

**Érintett városrész:** Körgyűrű városrész

Az itt élők száma mindössze 1,5%-a a város teljes lakosságának. Az egy lakásra jutó lakosok száma 3,2 fő.

Városi szinten is kiemelkedően magas a legfeljebb általános iskolai végzettséggel rendelkezők aránya és ennek megfelelően alacsony a felsőfokú végzettségűek aránya.

Közel 70%-osa rendszeres jövedelemmel nem rendelkezők aránya, mellyel párhuzamosan alacsony az aktív korúakon belül a foglalkoztatottak aránya.

Kiemelkedően magas a munkanélküliek (38%) és a tartós munkanélküliek aránya (30%).

Az 1. szegregátumban jellemzőek a rossz lakhatási körülmények, mivel a lakások 50%-ának alacsony a komfortfokozata. Az itt található egyszobás ingatlanok aránya a városi átlag háromszorosát teszi ki.

A szegregátum utcái burkoltak, de felújításra szorulnak, csatornázottságának ellátottsága jó, közművek is minden utcában fellelhetőek, közvilágítással rendelkezik, azonban az elektromos hálózat állapota nem megfelelő. A járdák állapota megújításra szorul. Közösségi közlekedés szempontjából megvizsgálva a szegregátumot, elmondható hogy helyi buszjárat nincs (ez mindhárom szegregátumra elmondható, mivel az egész településen nem közlekedik helyi buszjárat).

A szegregátumban nem található nem lakófunkciót szolgáló közintézmény, az itt élők a szükséges szolgáltatásokat a város egyéb területein veszik igénybe.



A terület zöldfelület ellátottsága is hiányos. Kedvező viszont az elhelyezkedése az egészségügyi ellátás szempontjából, mivel az Ibrány-Nagyhalászi Kistérségi Járóbeteg Szakellátó Intézet a terület tőszomszédságában található.

### 5.1.2 Szegregátum 2

Szegregátum lehatárolása (forrás: KSH): Madách utca - Deák Ferenc utca - Bessenyei utca - Fecske utca mindkét oldala - Krúdy Gyula utca

**Érintett városrész:** DNY-i városrész

A lakosság számát és korösszetételét tekintve, a 3 szegregátum közül itt található a leginkább a városi átlaghoz közelítő arány, a szegregátumban lakók száma 3,5%-a a város teljes lakosságának, 251 fő.

Kiemelkedően magas a legfeljebb általános iskolai végzettséggel rendelkezők aránya a szegregátumban.

A rendszeres jövedelemmel nem rendelkezők aránya több mint 75%, a gazdaságilag nem aktív népesség aránya a lakónépességen belül 81%. Ezzel párhuzamosan alacsony (22%) az aktív korúakon belül a foglalkoztatottak aránya.

A szociális támogatási rendszer ellenére egyre nagyobb méreteket öltenek a gyermekekkel kapcsolatos problémák. Nagyon sokan élnek gyermekek fejlődését nehezítő körülmények között, nélkülözésekkel küszködve. A problémák egyre összetettebbek, súlyosabbak.

A 2. szegregátum esetében az egy lakásra jutó lakosok száma 3,7 fő, ami jelentősen meghaladja a városi átlagot. Itt is kiemelkedő mértékű az alacsony komfort fokozatú lakások aránya (62,7%). Az itt található ingatlanokra jellemzőek a rossz lakhatási körülmények (rossz levegőjű lakás: füst, penész, huzatos házak, komfortfokozat nélküli épületek. Az itt található ingatlanok egyötöde egyszobás. A lakott lakásokon belül a komfort nélküli, félkomfortos és szükségülakások aránya több mint 62%.

E szegregátum utcái is burkoltak, csatornázottságának ellátottsága jó, közművek is minden utcában fellelhetőek, közvilágítással rendelkeznek. Az utak, járdák az 1. szegregátumhoz hasonlóan itt is megújításra szorulnak. Közszolgáltatási (Oktatás-nevelés,

egészségügy, szociális, kulturális, sport és egyéb szabadidős intézmények, közigazgatás) intézmények nincsenek jelen a szegregátumban.

A Bessenyei utcán található az Önkormányzat által fenntartott Varázssziget Gyerekház, mely 0-5 éves gyermekeknek és azok szüleinek nyújt szolgáltatást.

### 5.1.3 Szegregátum 3

Szegregátum lehatárolása (forrás: KSH): 38149 sz. út - József Attila utca - Hunyadi utca - 0224/2 sz. út - Kossuth Lajos utca - 538 hrsz. út - Deák Ferenc utca - Alkotmány utca mindkét oldala - 0127/9 sz. út - belterületi határ - Kossuth Lajos utca - Rózsa utca - Rózsa utca nyugati oldal - 0218/77 sz. út - 538 hrsz. út - 0211 sz. csatorna

**Érintett városrész:** DNY-i városrész

A szegregátumban lakók száma itt a legmagasabb a város teljes lakosságának arányában a 3 szegregátum közül: 816 fő, mely 12%-os arányt jelent.

Több mint 70% a legfeljebb általános iskolai végzettséggel rendelkezők aránya.

A rendszeres jövedelemmel nem rendelkezők aránya is kiemelkedően magas (83,7%), mellyel összhangban van minden foglalkoztatottsági mutató:

- Alacsony presztízsű foglalkoztatási csoportokban foglalkoztatottak aránya (78,8%)
- A gazdaságilag nem aktív népesség aránya a lakónépességen belül (80%)
- Munkanélküliek aránya (munkanélküliségi ráta) (50,9%)
- Tartós (legalább 360 napos) munkanélküliek aránya (19,6%)

A szociális támogatási rendszer ellenére egyre nagyobb méreteket öltenek a gyermekekkel kapcsolatos problémák. Nagyon sokan élnek gyermekek fejlődését nehezítő körülmények között, nélkülözésekkel küszködve. A problémák egyre összetettebbek, súlyosabbak.

A 3. szegregátumban az egy lakásra jutó lakosok száma 4 fő, ami jelentősen meghaladja a városi átlagot, melyből egyaránt 44,1% az alacsony komfort fokozatú lakások, valamint a komfort nélküli, félkomfortos és szükséglakások aránya a lakott lakásokon belül (ez a városi átlag háromszorosa). A szegregátum utcái burkoltak, csatornázottságának ellátottsága jó, közművek is minden utcában fellelhetőek, közvilágítással rendelkezik.

Közösségi közlekedés szempontjából megvizsgálva a területet, elmondható, hogy helyi viszonylatban kedvező a helyzete, hiszen bár helyi buszjárat nincs, de a helyközi közlekedési útvonalon fekszik a Kossuth utca (mely a szegregátum egyik fő utcája). Itt található buszmegálló. Közzolgáltatási (oktatás-nevelési, egészségügyi, szociális, kulturális, sport és egyéb szabadidős intézmények, közigazgatási) intézmények nincsenek jelen a szegregátumban.

## 5.2 Az elmúlt években megvalósított, a szegregátumokat érintő beavatkozások

Ibrányban korábban is megvalósultak integrációs programok, melyek eredményeire és tanulságaira épülve szükséges az antiszegregációs programot megvalósítani. A város 2012-ben elfogadott Integrált Városfejlesztési Stratégiájában több célt, illetve tevékenységet is meghatározott a szegregált területen élők felzárkóztatása, illetve a terület további szegregációs folyamatainak megakadályozása érdekében. Ugyanezzel a céllal került kidolgozásra Ibrány Város Integrált Településfejlesztési Stratégiájában megfogalmazott antiszegregációs intézkedési terv (2015.)

### **Az alábbiakban a megvalósult tevékenységeket mutatjuk be felsorolásszerűen:**

- Egészségre nevelő és szemléletformáló programok
- Képzési programok az egészségügyben foglalkoztatottak számára
- Szociális képzések fejlesztése, szakemberek képzése, továbbképzése, valamint a helyi fejlesztési kapacitások megerősítése
- Modellkísérleti program az alapszolgáltatások funkcionális összekapcsolására, melynek célja a szociális és gyermekjóléti alapellátások fejlesztése, működési hatékonyságának javítása olyan szolgáltatás koordináció kialakításával, mely a lakosság problémáira komplex megoldást nyújt.
- Komplex telep program (lentebb részletes bemutatás)
- **Anti – diszkriminációs programok támogatása a médiában**
- A 2. és 3. számú szegregátumban élő társadalmilag hátrányos helyzetű csoportok életviszonyainak javítása érdekében életvezetési tréningek, átfogó képzési/átképzési rendszer kialakítása, mely rendszerszerűen a családokra, közösségekre is kiterjeszhető.
- Közfoglalkoztatási rendszer kialakítása
- **Szociális szövetkezet alapításának támogatása**
- Alternatív munkaerő-piaci programok támogatása, melyek helyi foglalkoztatási szükségleteket rugalmasan felismerő nem önkormányzati szervezetek valósítanak meg
- Biztos kezdet program megvalósítása
- Iskoláskorú gyermekek minőségi oktatáshoz való hozzáféréseinek biztosítása

- Tanoda program elindítása
- A fiatalok, különösen a hátrányos helyzetű fiatalok életminőségének javítását, egyéni és közösségi kompetenciáinak fejlesztését, minőségi információkkal történő ellátását segítő program
- Játsszóterek, sportpályák kialakítása
- Kisebb parkok, terek kialakítása
- Fedett közösségi helyek kialakítása

***Az akcióterület elmúlt 5 évben megvalósult fejlesztései***

**1. Szociális célú városrehabilitáció Ibrányban (ÉAOP) című projekt akcióterületet érintő beruházásai (2014-2015) Támogatás mértéke: 394,0 M Ft**

- Bessenyei úti játszótér és tornapálya építése
- Járdaépítés, felújítás, fásítás
- Térfigyelő kamerarendszer kiépítése
- Városi zöldliget kialakítása

**2. Szegregált lakókörnyezetben élők felzárkóztatása Ibrányban (TÁMOP) 2012-2015 Támogatás mértéke: 143,0 M Ft**

- közösségi fürdő és mosoda
- készség-és képességfejlesztő programok
- felzárkóztató és szakképesítést nyújtó képzések
- közösségi rendezvények
- egészségügyi akciók (szűrések, előadások)
- tanoda

**3. Ibrány és Nagyhalász közösségi közlekedési feltételeinek javítása (ÉAOP) 2012 Támogatás mértéke: 245,0 M Ft**

- autóbuszöblök kiépítése, felújítása
- buszperonok kialakítása
- autóbuszvárók kialakítása

- buszfordulók felújítása

#### **4. Ibrányi 0-5 éves korú hátrányos helyzetű gyermekek esélyegyenlőségének biztosítására Gyerekház létesítése (TÁMOP) 2010-2012, Támogatás mértéke: 55,0 M Ft**

- Gyerekház kialakítása
- szülő-gyermek kapcsolat javítása
- fejlesztő programok, akciók, rendezvények

Egyéb, a szegregátumok közelében lezajlott és a szegregátumban élők életét pozitív irányban befolyásoló és a fenti tervezett tevékenységekhez kapcsolódó fejlesztések az alábbiak voltak:

- járóbeteg szakellátó központ építése,
- közösségi közlekedés fejlesztése,
- fóliasátras mintagazdaság kialakítása.

### **5.3 Anti-szegregációs intézkedési terv**

A megvalósult programok jó hatásokkal működtek, elérték a célcsoport tagjait és hozzájárultak körülményeik javulásához. Fontos a sikeres programok folytatása, valamint a korábban tervezett, de meg nem valósult programok megvalósítása.

Az anti-szegregációs terv tekintetében a leghangsúlyosabb motívum a lakóhelyi szegregáció. A lakóhely szegregációnak két alete létezik: az úgynevezett spontán szegregáció, valamint a tudatos, különböző intézkedések, jogszabályozások révén előálló szegregáció. Spontán szegregációnak azt a folyamatot tekintjük, amikor egy városon, földrajzi egységen belül, amelyben vegyes társadalmi és etnikai összetételű lakosság élt, különböző társadalmi, gazdasági okok következtében a jobb társadalmi helyzetű lakosság helyére folyamatosan, tendenciaszerűen rosszabb társadalmi helyzetű, olykor pedig homogén etnikai hátterű lakosság költözik be. Hazánkban a szegregációnak alapvetően ez az alete jellemző. Tudatos szegregációnak nevezzük azt a folyamatot, melyben a helyhatósági vagy országos jogszabályi rendelkezések révén a településeken belül olyan lakóövezeteket hoznak létre, amelyek az esetek egy részében nem kapcsolódnak szervesen a város szövetéhez, azokban nincsenek vagy csak csökevényes formában vannak jelen minőségi közszolgáltatások, az ott élő lakosság az esetek túlnyomó többségében etnikai és társadalmi összetétel szempontjából homogén egységet képeznek.



Ibrány kedvezőtlen társadalmi mutatókkal rendelkező városrészeiben olyan beavatkozás-csomag szükséges, amely integráltan kezeli a lakókörnyezet infrastrukturális hiányosságait, valamint az itt élők munkaerő-piaci, képzettségi, egészségügyi és egyéb problémáit.

A település mélyszegénységben élő és roma lakosságára vonatkozóan a HEP 2015-ben elkészült felülvizsgálati dokumentuma további konkrét intézkedéseket fogalmaz meg, melyeket szintén figyelembe vettünk jelen projekt tervezésekor. Ezek az intézkedések az alábbiak:

- Jobb lakáskörülmények biztosítása
- Biztonságos Közlekedési feltételek javítása, kialakítása
- A településrészen élő felnőttek és gyermekek szabadidejének értelmes eltöltése feltételeinek kialakítása, közösségi tér létrehozása
- Igényes lakókörnyezet kialakítása
- A településrészen élők közösségének szervezése, az integráció hiányából adódó konfliktusok kezelése
- Olyan fejlesztés, ami ellehetleníti az áramlopást, illetve azt megakadályozza
- Hátrányos helyzetű gyermekek iskolán kívüli felzárkóztatásának, lemorzsolódásuk megakadályozásának segítése
- Az álláskeresők számának csökkentése, a pályakezdő álláskeresők munkatapasztalat szerzésének segítése

Ibrány Város 2015-ben elkészült és többször felülvizsgált Integrált Településfejlesztési Stratégiája az 5. fejezetben (Anti-szegregációs Program) foglalkozik a település szegregátumaival, melyek mindegyike jelen szociális városrehabilitációs program elsődleges fejlesztési területeként jelenik meg. Az Anti-szegregációs program 5. sz. táblázatában a kezelendő általános problémákat jeleníti meg szegregátumok szerinti összehasonlító bemutatásban. A feltárt problémák kezelése jelen projektben is kiemelt hangsúllyal szerepel. Ezen túlmenően az Anti-szegregációs Intézkedési Terv fejezetben konkrét beavatkozásként megjelenik jelen projekt, azaz komplex szociális és közösségi program megvalósítása.

Az anti-szegregációs program kiemeli a tényleges társadalmi párbeszéd és partnerség fontosságát, melyet jelen projekt mozgatórugójaként kívánunk megvalósítani úgy, hogy aktív együttgondolkodás jöjjön létre, mely által megakadályozható a vélt vagy valós társadalmi konfliktusok manifesztálódása.

A célok eléréséhez a projekt által nyújtott, egyéni adottságokra és szükségletekre épülő, több elemből álló, összetett beavatkozási eszközrendszer szükséges.

Ibrány leszakadó városrészein olyan társadalmi mobilizációs folyamatok elindítása a cél, melynek következtében rendszerszerűen, mind közösségi, mind egyéni szinten kialakulnak azok a feltételek, melyek lehetővé teszik a mélyszegénységben élő (többségében roma származású) emberek felzárkózását a többségi társadalomhoz, illetve megalapozzák diszkrimináció mentes társadalmi befogadásukat. Ennek megfelelően tehát a rehabilitációs projekt megvalósításával célunk, hogy a szegregátum integrálódjon a települési szövetbe.

### 5.3.1 A szegregáció mérséklését vagy megszüntetését célzó intézkedések

A kijelölt akcióterület alkalmas arra, hogy az integrációs folyamatok helyszíne legyen, rendelkezik olyan jelenleg kihasználatlan infrastrukturális adottságokkal, melyek alkalmasak elsősorban közösségi, sport és szabadidős funkciót betöltő terek és épületek létesítésére a szegregátumokban vagy azok közvetlen környezetében. A terület ennél fogva alkalmassá válik a tervezett közösségi és szociális programok megvalósítására. Az akcióterületen a fentiek mellett található olyan gazdaságfejlesztésre alkalmas ingatlan is, amelyen gyakorlati képzőhely vagy innovatív közfoglalkoztatási kezdeményezések megvalósítására alkalmas további infrastruktúra egyaránt létesíthető.

Célunk, hogy Ibrány 3 szegregátumában olyan társadalmi mobilizációs folyamatok induljanak meg egyéni-, közösségi-, és infrastruktúra fejlesztési projektelemek megvalósításával, melyek szinergikus hatására az akcióterület képes felzárkózni a város fejlődési folyamataihoz.

Kiemelt feladatunk, célunk Ibrány leszakadó, szegregált városi területein élő lakosság közösségi és egyéni fejlesztése annak érdekében, hogy az önkormányzat és partner szervezetei elő tudják segíteni társadalmi integrációjukat, illetve folytatni tudják a korábban eredményesen megvalósított, szociális városrehabilitációs, telepfelszámolási programjukat.

#### **A társadalmi együttműködés erősítését szolgáló helyi szintű komplex programok megvalósítása Ibrányban TOP-5.2.1- 15-SB1 projekt konkrét célja:**

1. szegregált környezetben, mélyszegénységben élő egyének, illetve családok egyéni fejlesztése, képessé tevése a társadalmi felzárkózásra
2. közösségfejlesztés az akcióterületen a közösségi tervezés eszközével annak érdekében, hogy keretet adjon az integrációs folyamatoknak, illetve erősítse a város lakosságmegtartó képességét
3. antidiszkriminációs program megvalósítása a társadalmi befogadás feltételeinek megteremtése, illetve a városi lakosság kohéziójának erősítése érdekében
4. az alacsony küszöbű szociális ellátások személyi feltételeinek megteremtése, és a folyamatos mentorálás biztosítása a célcsoport felzárkózásának elősegítése érdekében
5. a már működő helyi támogató csoport, valamint további civil és egyházi partnerek bevonásával a társadalmi felzárkózási folyamat elfogadottságának biztosítása
6. a fizikai infrastruktúra (közösségi, lakhatási, alpinfrastruktúra) minőségi javítása az akcióterület további leszakadásának, illetve a szegregált terület bővülésének megakadályozása, illetve a szegregáció oldása érdekében

A fenti projektben leginkább szoft típusú, míg az Ibrány leszakadó városrészeinek felzárkóztatására irányuló projekt keretében elsősorban infrastrukturális beavatkozások valósulnak meg.

A szoft beavatkozások egyrészt az egyéni felzárkózás elősegítését, a képessé tevést célozzák, másrészt a helyi közösséget, mint társadalmi keretet fogják megerősíteni a sikeres integráció érdekében, harmadrészt pedig meg kívánjuk alapozni az infrastrukturális projekt, főként a lakhatási integrációs projektem megvalósítását. Fontos célunk, hogy folytassuk a korábbi szociális városrehabilitáció, valamint a telepfelszámolási programban elért egyéni-, és közösségi fejlesztéseket, és tovább tudjuk vinni ezen projektekben elért eredményeket.

A pályázat az alábbi főtevékenységekre épül:

- lakhatási integráció elősegítése
- család-, és közösségfejlesztés
- munkaerő-piaci reintegrációt segítő képzési-, tanácsadási- és szociális programok
- közbiztonság javítása
- egészségfejlesztő programok

A tevékenységek részletei az alábbi táblázatban kerülnek bemutatásra

<p><b>A foglalkoztatási lehetőségek bővítése és a foglalkoztathatósághoz szükséges készségek és képességek kialakítása</b></p>	<p>Cél a képzettségi szint javításán keresztül, a szegregátumban élők elsődleges munkaerőpiacon történő elhelyezkedésének támogatása. Célcsoport: A versenyképes szakmával nem rendelkező, a szegregátumban, illetve az akcióterületen élő, 18 – 40 életév közötti lakosság Elő kell segíteni az elsődleges munkaerőpiacra való vissza-, illetve bevezetést is, amelynek hatékony eszközei a személyes mentoráláson alapuló munkaerő-piaci programok. <b>Ezek egyéni tanácsadást, munkaerő-piaci tréninget, OKJ-s képzési lehetőséget biztosítanak.</b></p>
<p><b>Az egészségügyi állapot javítása prevenciós szolgáltatásokkal, továbbá az egészségügyi szolgáltatásokhoz való jobb hozzáférhetőséggel</b></p>	<p>A tevékenység célja a szegregátumban, illetve az akcióterületen élők egészségügyi állapotának javítása, prevenció. Célcsoport a szegregátum, illetve az akcióterület lakossága. Éves rendszerességgel komplex egészségügyi szűrések valósulnak meg az Ibrány – Nagyhalászi Kistérségi Járóbeteg Szakellátó Ellátó Központ bevonásával. Kéthavi rendszerességgel védőnők, illetve más egészségügyi szakemberek bevonásával prevenciós előadások szervezése.</p>
<p><b>Intenzív közösségfejlesztés</b></p>	<p><b><u>Lakókörnyezet megújítását előmozdító közösségi programok</u></b> Az érintett lakosság bevonását, a beilleszkedést segítő programok szervezése, melynek célja a közösségépítés és a lakókörnyezet minőségének javítása. 4 tevékenység valósul meg: - közösségi kert létrehozása - fásítási program megvalósulása - hulladékért élelmiszert program indítása - kerítések rendbehozatala a szegregátumban. <b><u>Közösségfejlesztést, valamint az érintett lakosság bevonását célzó programok</u></b> A programelem célja kettős: - közösségépítés mind a szegregátumon belül, mind a tervezett lakhatási integrációs projektem keretében célzott területen;</p>

	- az akcióterület lakosságának bevonása, valamint bizalmi kapcsolat kiépítése a projektben dolgozó szereplők és a célcsoport között; <b>Közösségfejlesztéshez kapcsolódó programok</b> A tevékenység célja a társadalmi mobilizációra felkészítő programok megvalósítása a kialakítani tervezett közösségi házban, illetve a már működő közösségi házban (klubok, csoportok).
<b>Helyi Támogató Csoport működtetése, közösségi tervezés</b> Társadalmi integrációt segítő programok	A tevékenység célja a helyi támogató csoport működtetése, célcsoportja tágabb értelemben a településen, szűkebb értelemben a HTCS – ben működő szervezetek. Szakértői támogatással a HTCS ülések keretében kívánjuk kidolgozni jelen projektben tervezett közösségi beavatkozásokat is a közösségi tervezés módszerével.
<b>Fiatalok egészséges életmódra nevelését megalapozó programok</b>	A tevékenység célja a gyerekek rendszerességre nevelése, ezen keresztül a társadalmi felzárkózási esélyeik javítása. (labdarúgás, sakk)
<b>Bűnmegelőzési akcióterv készítése és megvalósítása</b>	Az akcióterv készítésének célja egy olyan egységes cselekvési dokumentum létrehozása, mely alkalmas az akcióterület közbiztonságának javítására.
<b>Antidiszkriminációs programok megvalósítása</b>	A projektetem célja a társadalmi együttélés, a társadalmi integrációs és befogadás feltételeinek megteremtése. A tevékenység keretében antidiszkriminációs akcióterv készül.
<b>Szociális marketing tevékenység</b>	A projektetem célja a szegregátumban lakók jobb megismerésének és elfogadásának elősegítése, a pozitív példák bemutatásán keresztül az elsődleges célcsoport motiválása.
<b>Tanácsadások megvalósítása az elsődleges célcsoport részére</b>	A tevékenység célja a célcsoport szolgáltatásokhoz való egyenlő hozzáféréseinek javítása. A tanácsadások keretében: pénzügyi, jogi, adósságkezelési, családszervezési, mentálhigiénés, életvezetési tanácsadás valósul meg. A tanácsadási szolgáltatások megvalósításába kihelyezett ügyfélszolgálatként bevonásra kerül a helyi családsegítő és gyermekjóléti szolgálat is. A tanácsadási szolgáltatás a közösségi ház bázisán valósul meg.
<b>Szociális munkások, asszisztens foglalkoztatása</b>	A tevékenység célja a szegregátumban élő elsődleges célcsoport társadalmi felzárkózásának, munkaerő-piaci integrációjának, lakhatási körülményei javításának elősegítése – esélyteremtés és bizalomépítés.

### **Tervezett infrastrukturális beavatkozások a leszakadó városrészek felzárkóztatása érdekében:**

<b>Modern szoc. bérlakások építése, kialakítása</b>	A projekt keretében beavatkozási területen tervezett szociális bérlakások: - Kétlakásos iker lakóház építése (Nagyerdő u. 21., hrsz 2798/1). - Kétlakásos iker lakóház építése (Bem apó u. 37., hrsz 166) - Kétlakásos iker lakóház építése (Zrínyi u., hrsz 1371/1). - Meglévő lakás felújításával, bővítésével két lakás kialakítása (Szegfű utca 49., hrsz 1555).
<b>Szolgálati lakás kialakítása</b>	Szolg. lakás kialakítása egy kb. 80 m <sup>2</sup> -es, vályog falazatú, cseréptetős parasztház felújításával (Zrínyi u. 103., hrsz 2221)
<b>Közösségi Ház építése, eszközeinek beszerzése</b>	2 db irodát és egy darab, minimum 80 m <sup>2</sup> -es közösségi helyiséget tartalmazó, összesen kb. 130 m <sup>2</sup> alapterületű, egyszintes Közösségi Ház kialakítása (Kossuth Lajos u. 9., hrsz 613/2)
<b>Foglalkoztató műhely kialakítása, eszközeinek beszerzése</b>	Kb. 14x20 m-es alapterületű, acélszerkezetes, 10 cm-es szendvicspanel falazatú csarnok építése (hrs 2109/1), amely gyártócsarnokból, irodahelyiségből, öltöző és vizesblokk helyiségből áll. A projekt keretében beszerzésre kerülnek a létesítmény működéséhez, illetve az itt tervezett programok lebonyolításához elengedhetetlenül szükséges berendezések, iroda, informatikai és egyéb eszközök.
<b>Közösségi játszótér, labdarugó pálya és közpark</b>	A 4.316 m <sup>2</sup> területű ingatlanon (Kói u. 28., hrsz 2653) labdarugó pálya, játszótér és közpark létesül: - A sportpálya standard, 20*40 m méretben, műfüves borítással, kapukkal, labdafogó kerítéssel és pályajelekkel készül.

<b>építése</b>	- A játszótéren elhelyezendő eszközök és berendezések: 2 mérleghinta, 2 rugós játék, hinta, mászóka, homokozó, 6 lóca, 3 kerti asztal, 3 hulladékgyűjtő, valamint információs tábla. - A ki nem használt területek parkosításra kerülnek, a terület köré kerítés épül.
<b>Ut-, járda- és közműépítés</b>	A Belfő utcában az érintett közút (Belfő u., hrsz 2563, 2580, 2613) jelenleg kijárt földút, előregedett közvilágítással. A fejlesztés 650 méteres nyomvonalon valósul meg
<b>Közösségi tér kialakítása</b>	Nyitott közösségi rendezvényter kialakítása a Bessenyei utcában (hrsz 623/6), a meglévő játszótér mellett, térköburkolattal, vasbeton-szerkezetek és utcabútorok elhelyezésével, a rendezvényekhez szükséges elektromos hálózat kiépítésével (területe kb. 200 m2)
<b>Térfigyelő kamerarendszer telepítése</b>	Térfigyelő kamerarendszer telepítése az akcióterületen: - 3 db oszlopra szerelt dóm kamera elhelyezése a Belfő u. (hrsz 2563, 2580 2613) és Kói u. (hrsz 2623) mentén; - WiFi átjátszó rendszer kiépítése a Polgárőrség meglévő kamerafigyelő szolgálatához.

### 5.3.2 A tervezett fejlesztések szegregációs hatásainak kivédésére hozott intézkedések

A fejlesztések során általánosan tartózkodni kell attól, hogy bárminemű beavatkozás esélyegyenlőtlenséghez, diszkriminációhoz, szegregációhoz, vagy ezek konzerválódásához járuljon hozzá. A projektfejlesztés dokumentumainak, a település stratégiai dokumentumainak és a település helyi rendeleteinek elkészítésekor ugyanezen elvek jutnak érvényre.

Kiemelt, hogy a tevékenységek társadalmi elfogadottsága meglegyen.

Mind az előkészítés, mind a megvalósítás során biztosítjuk a társadalmi párbeszéd lehetséges formáit. Célrányos kampányt szükséges végezni minden fejlesztés, program, a település életét befolyásoló esemény, illetve a településen megjelenő szolgáltatás széles körű megismertetésére, a hátrányos helyzetű csoportok tájékoztatására.

A város fejlesztései nem járnak szegregációs hatással.

### 5.3.3 A szegregációt okozó folyamatok megváltoztatására, hatásuk mérséklésére teendő intézkedések

Az antiszegregáció elleni küzdelemben meghatározó szempont, hogy a helyi önkormányzat, a civil szervezetek, egyházi és oktatási-nevelési intézmények feladatokat vállaljanak a helyi szegregációs jelenségek felszámolásának érdekében. A város a szegregációs jelenségek megszüntetésére törekszik, amit egy hosszú távú, számos tényezőt figyelembe vevő, s az adott terület (városrész) sajátosságainak megfelelően elkészített, továbbá a városfejlesztési koncepciójához is jól illeszkedő stratégia segítségével képes



megvalósítani. Az egész város jövője, kiegyensúlyozott fejlődése szempontjából fontos az elmaradott városrészek rehabilitációja, a helyi társadalom felzárkóztatása.

A szegregációt okozó folyamatok háttérében különböző okok húzódnak meg, közülük a legfontosabb az alacsony iskolai végzettségből következő munkanélküliség, a kizárólagosan a legolcsóbb és egyben legrosszabb minőségű lakhatáshoz történő hozzáférés lehetősége, a közszolgáltatásokhoz való hozzáférés szűkülése.

Ibrány Város Önkormányzata elkötelezett a szegregáció megszüntetésében, a diszkriminációmentességben valamint az egyenlő esélyek biztosításában, mind az oktatási-nevelési, a közszolgáltatási, egészségügyi ellátási rendszerekben éppúgy, mint az egyéb gazdasági-társadalmi folyamatok során.

A településen élő legszegényebb családok támogatását az önkormányzat felvállalja annak érdekében, hogy helyzetük javuljon, körük ne bővüljön.

A rossz szociális helyzetben lévő családokon leginkább az segít, ha tagjai munkához jutnak, ez az alapfeltétele a család jobb helyzetbe kerülésének.

Az önkormányzatnak lehetőségein belül igyekeznie kell a feladatok elvégzéséhez szükséges külső (pl. pályázati források) felderítésére és becsatormázására. A külső folyamatok mellett a város belső folyamatai is elindíthatják vagy éppen megállíthatják a szegregáció terjedését. A városrészek fizikai állapotának változása, egyes területek hirtelen romlása fokozhatja a szegregációval veszélyeztetett területek kialakulását. Ennek elkerülésére az önkormányzat monitoringgal és szükség esetén kisebb beavatkozásokkal vagy azok elősegítésével akadályozhatja meg a helyzet további romlását. Spontán folyamat eredményeként megjelenhetnek szolgáltatáshiányos városrészek. Ha ennek fennáll a veszélye, akkor az önkormányzatnak át kell gondolnia, hogy mely helyben elérhető közszolgáltatásokra van igény a lakosság körében, illetve hogy esetlegesen milyen támogatásokkal tudja helyben tartani a vállalkozásokat.

A város egyes területeire irányuló migráció átalakíthatja a térbeni-társadalmi szerkezetet. Az önkormányzat tudatos várospolitikával, a fejlesztések megtervezésével, hatásainak térbeli elemzésével ellene hathat a meglévő szegregátumok területi növekedésének, új szegregációval veszélyeztetett területek kialakulásának.